

PET AVALIATIVO

5º ANO

Escola: _____

Aluno: _____

Ano: _____ Turma: _____ Turno: _____

Profº: _____

Sumário

Língua Portuguesa	2
Matemática	7
Ciências	13
Geografia	18
História	24
Educação Física	31

Língua Portuguesa

Olá estudante e responsável!

Que bom vê-los (as) por aqui de novo! Vocês pensaram em quanta coisa a gente já viveu e aprendeu juntos (as)?

Estamos chegando ao final do ano letivo de 2020, um ano repleto de novas experiências, desafios e de muito conhecimento compartilhado.

Ao longo do ano seu aprendizado ocorreu de formas variadas: realizando as tarefas do PET, estabelecendo contato com seus professores pelo app Estude em casa, ampliando seus conhecimentos por meio de pesquisas em diferentes fontes, e também contando com a ajuda dos familiares.

Temos certeza que você aprendeu significativamente, e para encerrar nosso ano letivo é hora de resolver algumas questões que tratam das compreensões mais importantes que você construiu nesse período em cada componente curricular.

Reserve um tempinho, conte com a ajuda de um familiar para realizar as atividades com bastante atenção, pois elas servirão para que os seus professores possam planejar um próximo ano que lhe proporcione ampliar, ainda mais, seu aprendizado.

Espero que aproveite para aprender muito nesta aventura. Preparamos um material com muito carinho para você. Bons estudos!

REVISANDO...

O **verbo** é a palavra que indica ação, movimento, estado ou fenômeno meteorológico. Pode sofrer variações de acordo com suas flexões. O **verbo** possui as flexões de: modo (indicativo, subjuntivo e imperativo), tempo (presente, pretérito e futuro), número e pessoa (singular e plural) e voz (ativa, passiva e reflexiva).

Disponível em: <<https://mundoeducacao.uol.com.br/gramatica/verbo-2.htm#:~:text=O%20verbo%20C3%A9%20a%20palavra,ativa%2C%20passiva%20e%20reflexiva>>. Acesso em: 09 nov. 2020.

QUESTÃO 1 - Vamos lembrar a utilização dos verbos. Complete o texto abaixo utilizando os verbos do quadro na conjugação adequada:

FAZER TER SER ESTAR INVETAR GOSTAR DAR
--

Clarinha,

Eu _____ muito da ideia que você me _____ de escrever um livro.

Até já _____ umas personagens bem malucas para minha história.

A personagem principal _____ uma gatinha que _____ um bico de tucano.

A rival é uma gata que _____ de tudo para atrair a atenção dos donos.

Ah! _____ tão empolgada!

Beijos!

Cristina.

QUESTÃO 2 - Leia o texto a seguir.

Cães domésticos, cientificamente chamados de *Canis Familiaris*, pertencem à família dos canídeos, que é um grupo de mamíferos carnívoros com 38 espécies. Entre todas essas diferentes espécies caninas, apenas os cães foram realmente domesticados e, na verdade, eles foram os primeiros seres vivos a serem domesticados no mundo – isso aconteceu antes mesmo da prática da agricultura.

Os parentes mais próximos dos cães são os lobos-cinzas. Acredita-se que todo o processo de domesticação tenha começado quando os primeiros lobos, ou o ancestral comum do lobo-cinza e do cão doméstico, se aproximaram dos locais onde os humanos moravam. Essa aproximação deve ter sido muito lenta, mas, aos poucos, esses animais foram aceitando o contato dos seres humanos e vice-versa.

Algumas pesquisas afirmam que os cães se comportam de maneiras diferentes quando são apresentados a emoções positivas ou negativas, por isso se aproximam da gente de diferentes maneiras – abanam o rabo em determinadas horas ou vão se recolher em um canto em outras. Esses estudos também consideram que eles distinguem expressões faciais humanas, como mostrar um sorriso ou expressão de raiva. E parece que vão além: reconhecem emoções até pela voz.

Disponível em: <https://cienciahoje.periodicos.capes.gov.br/storage/acervo/chc/chc_279.pdf>. Acesso em: 09 nov. 2020.

A) Marque a alternativa correta:

- () O nome científico dos cães domésticos é *Canivis Sistemis*.
- () Existem 50 espécies de mamíferos carnívoros.
- () Os parentes mais próximos dos cães são os lobos-cinzas.
- () A aproximação dos cães com os humanos foi bem rápida.

B) Procure no texto e descreva 3 informações sobre os cães:

FAMÍLIA	
---------	--

COMPORTAMENTO	
---------------	--

NOME CIENTÍFICO	
-----------------	--

QUESTÃO 3 - Leia o cartum abaixo e responda:



Disponível em: <http://www.avenidacartum.com.br/quadrinhos/pedido_de_natal.html>. Acesso em: 09 nov. 2020

- Por que o pai do garoto está pedindo socorro ao Papai Noel?
 - () Porque o pai está cansado.
 - () Porque o filho pede muitas coisas.
 - () Porque o filho está correndo atrás dele.
 - () Porque o Papai Noel estava sozinho.

QUESTÃO 4 - Leia o texto abaixo:

O elefante e a formiguinha

Um elefante e uma formiguinha caminhavam pelo deserto com passos firmes.

O elefante, no seu pique: bum, bum, bum.

A formiguinha no seu ritmo: pim, pim, pim.

O elefante: bum, bum, bum...

A formiguinha: pim, pim, pim....

Uma hora, a formiguinha olha para trás, dá uma risada e diz:

— Elefante!

— O que foi?

— Você não acredita na poeira que nós estamos levantando!



Disponível em www.paranacentro.com.br.

Disponível em: <<https://ensinarhoje.com/genero-textual-anedota-piada-o-elefante-e-a-formiguinha-texto-e-atividades/>>. Acesso em: 09 nov. 2020.

- A) O que significa a expressão: "Bum, Bum, Bum", escrita nesse texto?
- () O barulho de um tambor.
 - () O barulho de um avião.
 - () O barulho das pegadas do elefante.
 - () O barulho de um caminhão.

B) Este texto é:

- uma bula de remédio. uma anedota.
 uma poesia. um conto.

C) O humor dessa anedota está em:

- a formiguinha estar no deserto.
 o elefante caminhar no deserto.
 a formiguinha pensar que o seu rastro provocava muita poeira.
 o barulho produzido pelos passos dos dois.

QUESTÃO 5 - Leia o texto e responda:

MEUS BRINQUEDOS

De repente
Ao lembrar dos brinquedos queridos
Que ficaram esquecidos
Dentro do armário

Me bate uma saudade
Me bate uma vontade
De voltar no tempo
De voltar ao passado
Mas nada acontece
Nada parece acontecer
E eu choro
Choro como o bebê que fui
E a criança que quero voltar a ser
Não quero crescer!

Clarice Pacheco

A) Este texto é:

- uma propaganda. uma carta.
 uma peça teatral. um poema.

B) Qual é o assunto do texto:

- É o sono de uma criança. Os brinquedos que estão velhos.
 O desejo da criança de não crescer. É o sonho de uma criança.

C) Para você o que significa a frase: "Ao lembrar dos brinquedos queridos que ficaram esquecidos dentro do armário":

- a mãe guardou os brinquedos.
- a criança está crescendo e não liga para os brinquedos.
- a criança se recorda dos seus brinquedos queridos guardados no armário.
- a criança tem outros brinquedos.

D) O que quer dizer: Me bate uma vontade de voltar no tempo de voltar ao passado

- a mãe bate na criança.
- a criança não gosta do tempo.
- a chateação da criança pelos brinquedos.
- a vontade da criança de ser pequena novamente.

E) Nos versos: "E eu choro choro como o bebê que fui

E a criança que quero voltar a ser

Não quero crescer!"

A palavra choro quer dizer que a criança:

- apanhou. não quer crescer.
- machucou. está com fome.

AUTOAVALIAÇÃO

Caro(a) estudante, o quadro a seguir apresenta afirmações sobre os principais conteúdos/habilidades que você aprendeu neste ano. Leia cada uma das afirmações e marque, sim, em parte ou não considerando o seu aprendizado.

AFIRMATIVAS	SIM	EM PARTE	NÃO
Consigo ler e interpretar corretamente um texto.			
Compreendi que Verbos são palavras que indicam ação, movimento, estado ou fenômeno meteorológico.			
Reconheço que existem diferentes gêneros textuais que se adequam ao uso que se faz deles.			
Identifico que rima é a coincidência sonora entre duas ou mais palavras na vogal tônica ou nesta e nas sílabas que completam o final vocabular. É muito encontrada no gênero textual Poema.			

Matemática

QUESTÃO 1 - Monte o cubo que está na outra folha, para fazer as atividades ou construa um igual, depois responda.

A) Neste cubo, quantas vezes aparece:

QUADRADO _____

TRIÂNGULO _____

CÍRCULO _____

B) Ao jogarmos o cubo, qual figura terá mais chances de aparecer na face de cima do cubo?

Por quê?_____

C) Jogue o cubo 20 vezes. Após cada lançamento anote na tabela a figura geométrica que apareceu na face superior do dado.

LANÇAMENTO/ RESULTADO	1	2	3	4	5	6	7	8	9	10	11	12	13	14	15	16	17	18	19	20
QUADRADO																				
TRIÂNGULO																				
CÍRCULO																				

D) Quantos resultados diferentes são possíveis a cada jogada?

() 6. () 3.

() 4. () 5.

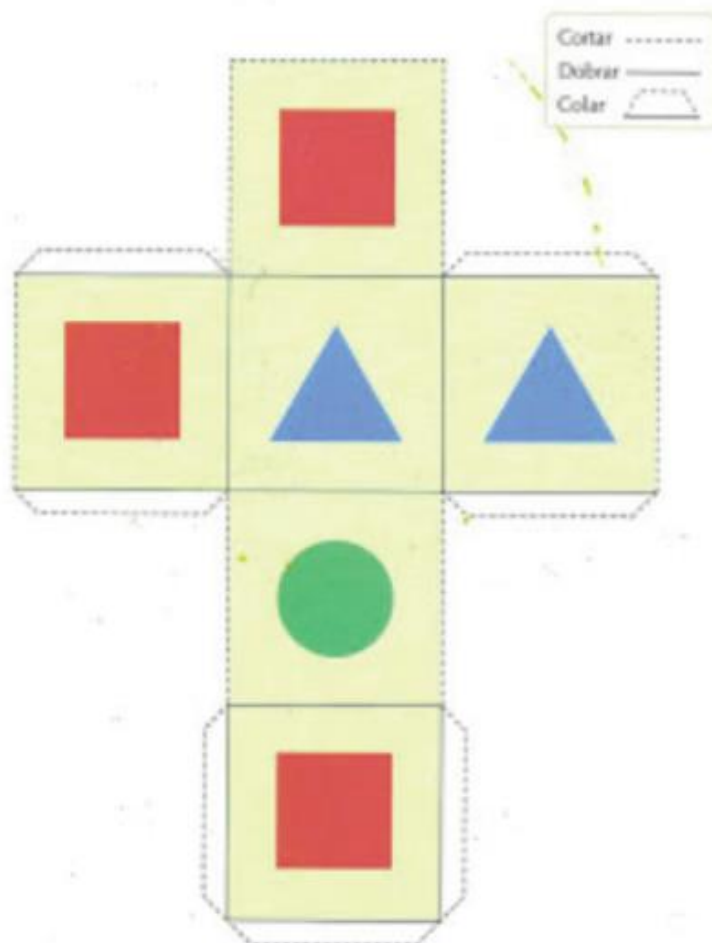
E) Em quantas jogadas apareceu na face de cima o:

QUADRADO _____

TRIÂNGULO _____

CÍRCULO _____

MODELO PARA FAZER O SEU DADO. RECORTE E MONTE OU DESENHE E CONSTRUA UM IGUAL.



QUESTÃO 2 - Resolva utilizando a operação matemática mais adequada:

A) Paulo quer comprar uma bicicleta que custa R\$855,00. O seu avô lhe deu R\$210,00 todos os meses durante três meses. Paulo conseguiu juntar o dinheiro para comprar a bicicleta? Sim ou Não? Resolva a operação para responder.

B) Um supermercado estava fazendo a seguinte promoção:



PROMOÇÃO

Caixa de chocolate de R\$12,00 por R\$9,75.

As cédulas e moedas abaixo são algumas que circulam no mercado atual. Qual o menor número de cédulas e moedas necessárias para comprar 3 caixas de bombons pelo valor promocional? (Você poderá utilizar cada cédula/ ou moeda mais de uma vez).



QUESTÃO 3 - Uma salgadeira vende salgados em embalagens de tamanhos diferentes. Vamos ajudá-la a organizar suas vendas?

A) Colocando 10 salgados em cada caixa, de quantos salgados ela precisa para fazer 6 caixas?



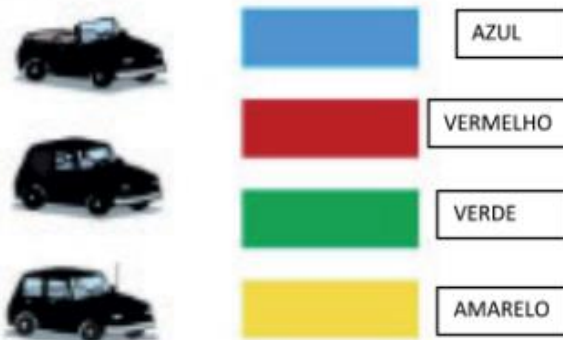
Fonte: https://img.freepik.com/fotos-gratis/lanche-brasileiro_66339-211.jpg?size=626&ext=jpg. Acesso em: 26 nov. 2020.

B) Colocando 20 salgados em cada caixa, de quantos salgados ela precisa para fazer 10 caixas?

C) Ela recebeu uma encomenda de 12 caixas com 15 salgados em cada caixa. Quantos salgados ela vai precisar fazer?

D) A salgadeira recebeu outra encomenda. Agora de 18 caixas com 20 salgados em cada caixa. Quantos salgados ela vai ter que fazer agora?

QUESTÃO 4 - Uma loja vende três modelos distintos de carros conforme figura abaixo e cada modelo pode ser escolhido nas cores azul, vermelho, verde ou amarelo.



- Quantas escolhas possíveis tem uma pessoa que for comprar um carro?

10. 18.
 15. 12.

Atividade adaptada de: <https://issuu.com/ronaldo.cardoso/docs/praticando_matematica-6ano_a275d03052b9bd/50>. Acesso em: 13 nov. 2020.

QUESTÃO 5 - Resolva as situações problema abaixo:

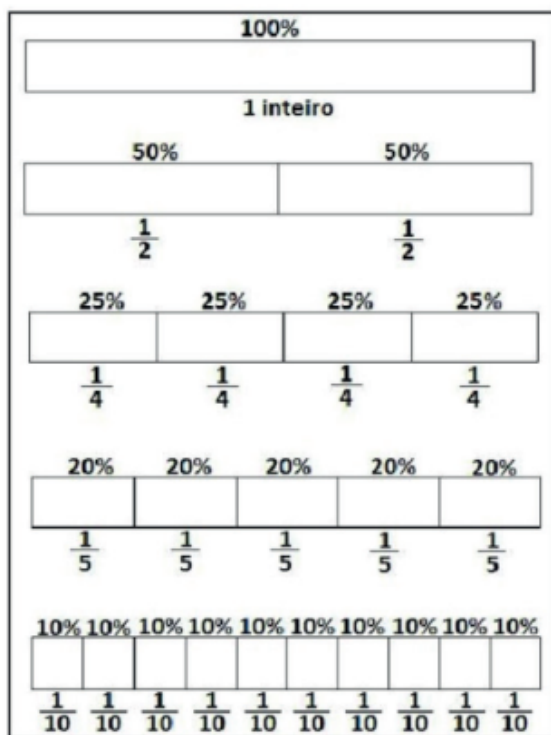
- Uma fábrica de brinquedos possui 100 funcionários entre homens e mulheres. As mulheres representam, 30%. Qual é a porcentagem de homens?

50%. 80%.
 70%. 40%.

- Luciene trabalha em uma loja e recebe R\$1.200,00 por mês. Este mês ela teve um aumento de 20%. Qual é o valor do aumento que Luciene teve?

R\$120,00. R\$240,00.
 R\$60,00. R\$100,00.

QUESTÃO 6 - Observe o quadro abaixo que apresenta equivalência entre porcentagens e as frações que elas representam.



- Calcular 50% de uma quantidade equivale calcular a metade. Isto é dividir por _____
- Calcular 25% de uma quantidade equivale calcular a quarta parte. Isto é dividir por _____
- Calcular 20% de uma quantidade equivale calcular a quinta parte. Isto é dividir por _____
- Calcular 10% de uma quantidade equivale calcular a décima parte. Isto é dividir por _____

QUESTÃO 7 - Veja a tabela e responda:

Quantos quadradinhos tem a tabela? _____

Se você pintar 25% da tabela, quantos quadradinhos vai pintar? _____

E se agora pintar 50% dos quadradinhos, quantos quadradinhos vai pintar? _____

Atividades adaptadas de: <https://www.portalescolar.net/2018/08/matematica-5-ano-atividades-provas_5.html>. Acesso em 13 nov. 2020.

AUTOAVALIAÇÃO

Caro(a) estudante, o quadro a seguir apresenta afirmações sobre os principais conteúdos/habilidades que você aprendeu neste ano. Leia cada uma das afirmações e marque, sim, em parte ou não considerando o seu aprendizado.

AFIRMATIVAS	SIM	EM PARTE	NÃO
Consigo ler um problema e entender qual a operação que precisa ser feita.			
Compreendi que Probabilidade é a maneira de como estimar a chance de um determinado evento acontecer.			
Reconheço que a divisão é a operação inversa da multiplicação.			
Identifico como se faz o cálculo de porcentagem.			

Ciências

QUESTÃO 1 - Marque com um X as afirmativas corretas sobre o consumo consciente dos recursos naturais e o descarte adequado/ reutilização / reciclagem de materiais consumidos na escola ou na vida cotidiana.

-) Uma torneira pingando não aumenta o consumo de água.
-) Deve-se limpar pratos e panelas que contenham restos de alimentos com a torneira aberta.
-) Para limpar calçadas, use vassoura em vez de mangueira.
-) A televisão deve ser desligada antes de dormir.
-) As pilhas e baterias devem ser descartadas em local apropriado, pois contêm material tóxico que prejudica a saúde.
-) Os produtos industrializados podem ser consumidos sempre, porque não contêm conservantes, açúcar e sal.

QUESTÃO 2 - A produção de energia elétrica depende da água, que é um importante recurso natural. Não podemos nos esquecer de que a água é um recurso natural esgotável. Devemos economizar água e também energia elétrica. Complete com V se a afirmativa for verdadeira e F se a afirmativa for falsa:

-) Dormir com as lâmpadas apagadas não economiza energia.
-) Devemos abrir janelas e cortinas para que a luz natural entre, evitando acender lâmpadas durante o dia.
-) Devemos apagar a luz quando não houver ninguém no cômodo.
-) Devemos evitar banhos demorados.
-) Na hora do banho, temos que ensaboar o corpo com o chuveiro aberto.

QUESTÃO 3 - Em casa, nas lojas, nas ruas e na escola, encontramos objetos feitos de vários materiais: plástico, papel, metal, etc. Para fabricar panelas, brinquedos, copos, portas, colchões, celulares e outros objetos, utilizamos materiais como papel, plástico, metal, etc. Alguns deles são feitos de vários materiais. Relacione as colunas.

- | | |
|----------------------|---|
| (1) Celular | <input type="checkbox"/>) Plásticos |
| (2) Prato | <input type="checkbox"/>) Plásticos e bateria |
| (3) Colchão | <input type="checkbox"/>) Aço, plástico, alumínio, borracha |
| (4) Televisão | <input type="checkbox"/>) Vidro |
| (5) Carro | <input type="checkbox"/>) Plástico, ferro, alumínio, cobre, zinco, silício |
| (6) Brinquedo "Lego" | <input type="checkbox"/>) Espuma, mola |

QUESTÃO 4 - Nutrientes são substâncias encontradas nos alimentos, necessários ao crescimento e ao desenvolvimento do organismo e à manutenção da saúde. Existem diferentes tipos de nutrientes no organismo. Complete as frases com o nutriente adequado, de acordo com o quadro a seguir.

Carboidratos, gorduras e lipídeos, proteínas, vitaminas, sais minerais

Os _____ desempenham funções vitais em nosso corpo, como formação de ossos dentes, construção muscular e coagulação do sangue.

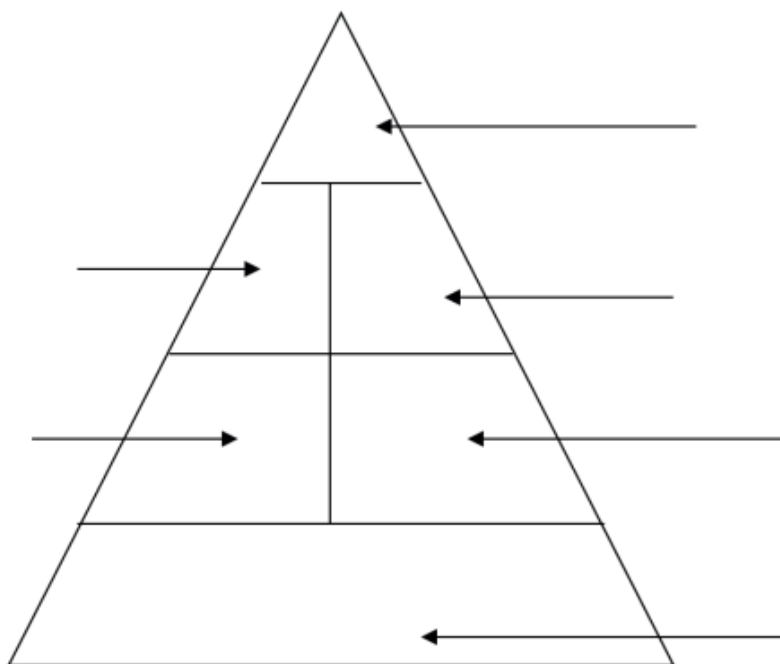
_____ repõem células e tecidos e são responsáveis pelo crescimento, construção do corpo.

São as principais fontes de energias para o corpo. São encontrados em alimentos como açúcar, pães, macarrão, batata e mandioca, são os _____.

As _____ e _____ também fornecem energia ao corpo. São encontrados em alimentos como óleo, leite e amendoim.

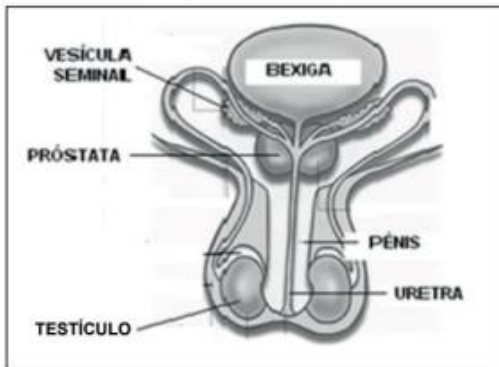
As _____ ajudam no bom funcionamento do organismo.

QUESTÃO 5 - Pirâmide alimentar é dividida por vários níveis, e cada um deles corresponde a um grupo de alimentos. O tamanho de cada "degrau" é proporcional à quantidade de alimento que deve ser consumida numa dieta equilibrada. Complete a tabela a seguir, nos espaços indicados, com o nome de um alimento de cada grupo.

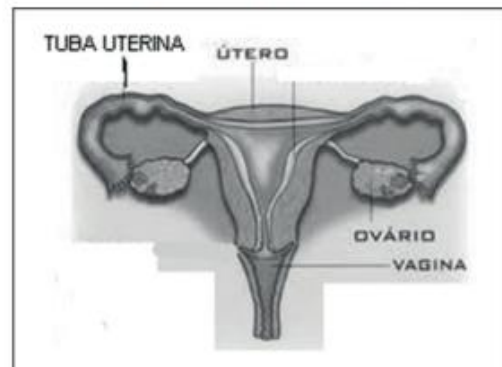


QUESTÃO 6 - As figuras nos mostram os órgãos de reprodução do homem e da mulher. Marque a opção que contém apenas nomes de órgãos do aparelho reprodutor feminino.

SISTEMA REPRODUTOR MASCULINO
(algumas estruturas)



SISTEMA REPRODUTOR FEMININO



- (A) vulva - vagina - útero - ovário.
- (B) uretra - bexiga - vagina - testículo.
- (C) testículo - uretra - pênis - vagina.
- (D) vulva - próstata - pênis - uretra.

QUESTÃO 7 - Complete as lacunas com as palavras do quadro.

Galáxias	Planetas	Estrelas	Sistema Solar	Satélites naturais
----------	----------	----------	---------------	--------------------

- _____ Corpos celestes sem luz, circulando em volta do Sol.
- _____ Corpos celestes que giram ao redor de um planeta.
- _____ Aglomerado de corpos celestes, gases e poeira no Universo.
- _____ Corpos celestes com luz própria.
- _____ Conjunto formado pelo Sol e os demais corpos celestes que giram ao redor dele.

QUESTÃO 8 - Leia a tirinha.



Fonte: Quino (2003, p. 184, tira 1).

1. Qual o movimento que a Terra realiza e é responsável pela sucessão dos dias e das noites?

2. Qual a duração desse movimento?

3. Qual o nome do movimento que a Terra realiza em torno do Sol?

4. Qual a duração desse movimento?

AUTOAVALIAÇÃO

Agora é hora de você refletir sobre o que aprendeu ao longo do ano. Leia com atenção cada afirmativa e escolha a opção que melhor representa a sua compreensão de cada uma delas:

O QUE APRENDI EM CIÊNCIAS?			
AFIRMATIVAS	SIM	EM PARTE	NÃO
Reconheço que devemos ter hábitos e cuidados para desenvolver um consumo mais consciente.			
Entendo que é necessário o descarte adequado e a reutilização ou reciclagem de materiais consumidos.			
Compreendo a importância de organizar um cardápio equilibrado com base nas características dos grupos alimentares (nutrientes e calorias) e nas necessidades individuais (atividades realizadas, idade, sexo etc.) para a manutenção da saúde do organismo.			
Identifico e compreendo as características dos órgãos dos sistemas reprodutores masculino e feminino.			
Compreendo as transformações que ocorrem durante a puberdade.			
Conheço algumas constelações no céu, e os períodos do ano em que elas são visíveis no início da noite.			
Associo o movimento diário do Sol e das demais estrelas no céu ao movimento de rotação e translação da Terra.			

Geografia

QUESTÃO 1 - Observe a tabela com a distribuição da População Indígena no Brasil por regiões em 2010.

POPULAÇÃO INDÍGENA - GRANDES REGIÕES - 2010	
Região	População Total
Norte	342 836
Nordeste	232 739
Centro-Oeste	143 432
Sudeste	99 137
Sul	78 773
BRASIL	896 917

Fonte: IBGE - Censo - 2010 (Adaptado)

A maior concentração de indígenas, segundo o Censo - 2010, realizado pelo IBGE, encontra-se em qual região do Brasil?

- A) () Sul.
- B) () Nordeste.
- C) () Sudeste.
- D) () Norte.

Observe o mapa das grandes regiões do Brasil para responder às questões 2 e 3.



Disponível em: http://geoftp.ibge.gov.br/mapas_tematicos. Acesso em: 23 nov. 2020.

QUESTÃO 2 - O território brasileiro está dividido em 27 unidades federativas: 26 estados e Distrito Federal, cuja a capital é Brasília. Em qual região do país ela está localizada?

- () Norte.
- () Nordeste.
- () Centro-Oeste.
- () Sudeste.

QUESTÃO 3 - Sobre a região Sudeste, assinale V para as afirmativas verdadeiras e F para as falsas:

- A) () Apresenta o maior número de estados.
- B) () São Paulo, Rio de Janeiro, Minas Gerais e Espírito Santo são os estados que formam a região Sudeste.
- C) () É a região do país mais industrializada, apresenta comércio diversificado, instituições de ensino e financeiras e pontos turísticos de destaque.
- D) () Todos os estados da região são banhados pelo Oceano Atlântico.

QUESTÃO 4 - Você estudou sobre as práticas relacionadas ao cultivo de alimentos que preservam o ambiente e auxiliam na conservação do solo. Relacione as colunas:

- (A) Agricultura orgânica
 - (B) Sistema agroflorestal
 - (C) Agrobiodiversidade
-
- () É o conjunto de espécies vegetais e animais utilizados pelas comunidades locais, por povos indígenas e agricultores familiares na prática da agricultura. Envolve o cultivo de diferentes produtos.
 - () Nesse tipo de cultivo não são utilizados fertilizantes químicos nem agrotóxicos. Usam-se adubos orgânicos e métodos naturais para o controle de pragas.
 - () É um conjunto de técnicas que concilia produtividade agrícola com proteção ambiental. Plantam-se leguminosas e cereais, por exemplo, junto a árvores frutíferas ou outras que estejam adaptadas ao ambiente. Com esse sistema, o solo não perde fertilidade e as áreas florestais são restauradas.

QUESTÃO 5 - A vida no campo sofreu expressivas transformações, principalmente a partir de 1950. Sobre essas transformações nas formas de trabalho e na vida da população marque a opção correta:

- A) O uso de máquinas no campo aumentou a partir da década de 1990, dessa forma muitos trabalhadores perderam o emprego.
- B) A mecanização das atividades do campo, além dos conflitos pela posse de terra, a falta de condições financeiras e de terra para o plantio contribuíram para a permanência dos trabalhadores no campo.
- C) A migração do campo para a cidade fez com que a população do campo encontrasse emprego, e logo comprassem moradias adequadas.
- D) A população que vive no campo consegue garantir a produção de alimentos e a oferta de serviços como educação e saúde sem precisar de buscar interação com as áreas urbanas.

QUESTÃO 6 - Sobre as fontes de energia, complete com as palavras do quadro:

Vento	Sol	Biomassa	Água	Petróleo	Carvão Mineral e Gás Natural
--------------	------------	-----------------	-------------	-----------------	-------------------------------------

- A) É uma fonte de energia cada vez mais usada no Brasil e no mundo.

- B) A energia também pode ser obtida, a partir da força produzida pelo movimento da água. A eletricidade é produzida em grande quantidade, nas usinas hidrelétricas, com o aproveitamento da água dos rios.

- C) É qualquer produto vegetal usado na produção de combustíveis ou de energia elétrica. Como exemplo, podemos citar a cana-de-açúcar, que dá origem ao etanol, muito utilizado em veículos no Brasil.

- D) Estão entre as fontes de energia mais usadas em muitos países, principalmente na geração de energia elétrica. Também é bastante usado em veículos e moradias (gás encanado para fogões, aquecedores etc.)

- E) Esta fonte aquece a água consumida em moradias, empresas, escolas, etc e também na produção de eletricidade nas usinas fotovoltaicas.

- F) É a fonte de energia mais usada no mundo.

QUESTÃO 7 - Leia a charge.



Disponível em: <http://www.arionaurocartuns.com.br/poluicao>. Acesso em: 08 out. 2020.

A charge apresenta vários problemas comuns nas grandes cidades. Esses problemas estão diretamente relacionados a:

- A) poluição do ar.
- B) conservação dos solos.
- C) preservação das matas.
- D) manutenção dos lençóis freáticos.

QUESTÃO 8 - Observe o mapa sobre a região metropolitana de Belo Horizonte.



Disponível em: <http://www.baixarmapas.com.br/regiao-metropolitana-de-belo-horizonte-rmbh>. Acesso em: 8 nov. 2020.

Belo Horizonte é a capital do Estado de Minas Gerais, além de ser a cidade mais importante da principal região metropolitana do nosso Estado. Isso ocorre porque Belo Horizonte apresenta

- A) apresenta extensas propriedades rurais de criação de rebanho e cultivo de grãos.
- B) apresenta predomínio de cooperativas de pequenos agricultores.
- C) concentra serviços diversificados de saúde, comércio, educação e administrativos.
- D) concentra a maior parte das indústrias do estado.

AUTOAVALIAÇÃO

Agora é hora de você refletir sobre o que aprendeu ao longo do ano. Leia com atenção cada afirmativa e escolha a opção que melhor representa a sua compreensão de cada uma delas:

O QUE APRENDI EM GEOGRAFIA			
AFIRMATIVAS	SIM	EM PARTE	NÃO
Reconheço que a maior concentração de índios é na região Norte, mas eles lutam para protegerem os seus territórios.			
Consigo explicar a importância da região sudeste para o Brasil.			
Compreendo que com o avanço tecnológico, as atividades no campo estão cada vez mais mecanizadas, por isso está acontecendo a redução da oferta de trabalho para os trabalhadores rurais.			
Entendo que as grandes cidades apresentam diversos problemas, mas alguns destes problemas a maioria das pessoas pode ajudar a solucioná-los.			
Consigo explicar sobre as fontes de energia e como cada uma delas faz parte da vida das pessoas diariamente.			

História

QUESTÃO 1 - Observe a imagem:



Disponível em < <https://brlink.me/twdsp>>. Acesso em 28/10/2020.

Esses povos eram chamados de _____, palavra que se refere àqueles que não tinham moradia fixa e por isso se mudavam de acordo com a oferta de alimentos e com o clima de cada lugar.

Qual alternativa preenche corretamente a lacuna acima?

- A) Pré-história.
- B) Sedentários.
- C) Paleolítico.
- D) Nômades.

QUESTÃO 2 - Leia o texto a seguir.

Pré-História

Juliana Bezerra

Pré-História é o período do passado da humanidade que vai do **aparecimento do homem à invenção da escrita** e que abrange milhões de anos.

Divisão da Pré-História

Paleolítico

Paleolítico é o período mais extenso da Pré-História da humanidade, compreendido entre seu surgimento, por volta de 4,4 milhões de anos, até 8000 a.C.

Nessa época os homens viviam em bandos e ajudavam uns aos outros na obtenção de alimentos, através da caça, da pesca e da coleta de frutos, raízes e ovos, o que os obrigava a uma vida **nômade**.

A baixa temperatura leva os grupos de hominídeos a se abrigar em cavernas e a construir habitações com galhos de árvores e a compartilhar o uso dos rios, das florestas e dos lagos.

Os instrumentos utilizados, a princípio eram de **osso e madeira**, depois, **lascas de pedra e marfim**. Fabricavam machados, facas e outros instrumentos pontiagudos. Uma descoberta importante nesse período foi **domínio do fogo**.

Neolítico

No período Neolítico, novas modificações climáticas alteraram a vegetação. Aumentaram as dificuldades para caçar e se instalaram nas margens dos rios, o que contribuiu para o desenvolvimento da agricultura, com o plantio de trigo, cevada e aveia.

Aprenderam a domesticar alguns animais e a criar gado. Surgiram os primeiros aglomerados populacionais, com finalidade principalmente defensiva.

Seus objetos tornaram-se mais bem acabados, pois a pedra, depois de lascada, era esfregada no chão ou na areia até tornar-se **polida**.

Idade dos Metais

O desenvolvimento de técnicas de **fundição de metais** possibilitou o abandono progressivo dos instrumentos de pedra.

Disponível em: <https://www.todamateria.com.br/pre-historia-resumo/>- Acesso em 20/10/2020.

A) Sobre a pré-história, analise as afirmativas.

I) Os primeiros hominídeos dividiam as tarefas entre homens e mulheres: enquanto aos homens cabia a caça, a confecção de instrumentos e a defesa do grupo às mulheres cabia a coleta de frutos e de raízes e o cuidado com as crianças.

II) Na pré-história o homem descobriu o fogo, elemento fundamental para mudança de sua alimentação, que passou a ser mais variada.

III) O período Paleolítico é marcado pela observação de planetas pertencentes ao Sistema Solar, como próprio Sol e a Lua, incluindo estudos sobre seus movimentos e suas atmosferas.

É correto afirmar que:

- A) as afirmativas 1 e 2 são verdadeiras.
- B) apenas a afirmativa 3 é verdadeira.
- C) as alternativas 1 e 3 são falsas.
- D) todas as afirmativas são falsas.



Disponível em <<https://brlink.me/9vqqu>>. Acesso em 28/10/2020.

B) A agricultura marcou o início da civilização, pois graças à ela os seres humanos deixaram de ser nômades e se tornaram sedentários.

O crescimento da agricultura contribuiu para

- A) a criação de animais domésticos.
- B) a descoberta do fogo e o nomadismo dos seres humanos.
- C) surgimento da prática do comércio, atividade diferenciada que ainda não existia.
- D) a mecanização do campo.

QUESTÃO 3 - Leia o texto a seguir. Após a leitura complete a cruzadinha.

Certidão de Nascimento

A **certidão de nascimento** é o primeiro e o mais importante documento do cidadão. Com ele, a pessoa existe oficialmente para o Estado e a sociedade. Só de posse da certidão é possível retirar outros documentos civis, como a carteira de trabalho, a carteira de identidade, o título de eleitor e o Cadastro de Pessoa Física (**CPF**). Além disso, para matricular uma criança na escola e ter acesso a benefícios sociais, a apresentação do documento é obrigatória [...].

Retirar a certidão é um **direito** de todos, conforme a Lei 9.534/97, que garante a gratuidade do registro de nascimento e da emissão da 1ª via do documento. Nenhum cartório pode cobrar para emití-la. A **lei** também garante aos reconhecidamente pobres a emissão gratuita da 2ª via da certidão e das demais certidões extraídas pelo Serviço de Registro Civil das Pessoas Naturais. [...].

Disponível em: <<https://www.senado.gov.br/noticias/jornal/cidadania/doc/not01.htm>>. Acesso em: 28 out. 2020.

Horizontais

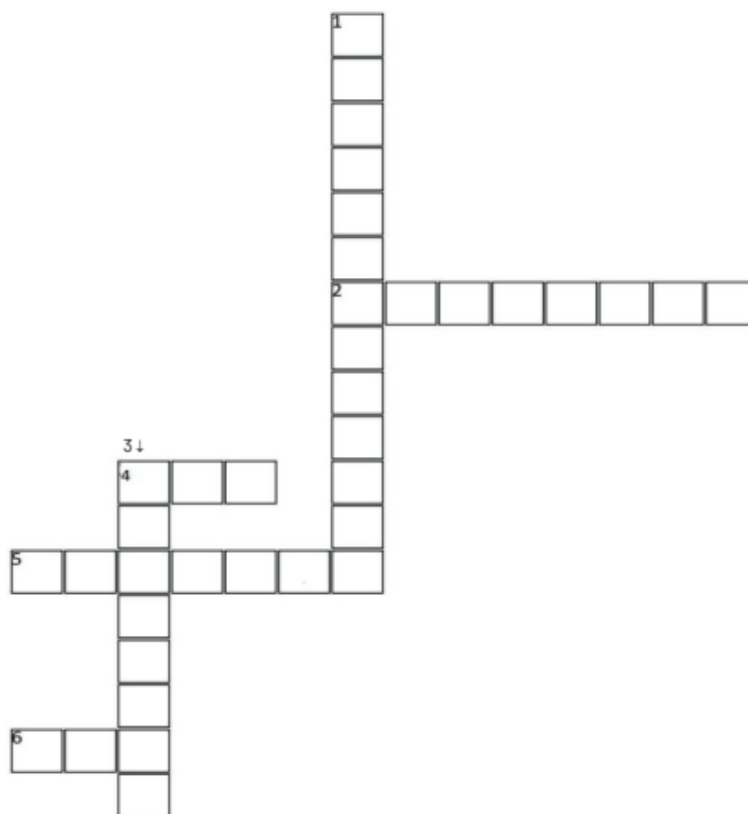
- 2 Primeiro e mais importante documento do cidadão.
- 4 Outro documento civil que pode ser emitido na infância
- 5 Retirar a certidão é exercer a cidadania porque é um _____.
- 6 Garante aos reconhecidamente pobres emissão gratuita da 2ª via da certidão.

Verticais

- 1 Complemento do nome do primeiro documento do cidadão.
- 3 Não pode cobrar para emitir a certidão de nascimento.

QUESTÃO 4 - Leia atentamente.

Certidão de nascimento



A linguagem da pintura

As pinturas em paredes de cavernas estão entre as mais antigas manifestações culturais da humanidade. As misteriosas figuras de animais - touros, éguas, cavalos, bisões - estão entre as pinturas mais conhecidas. E, por serem pinturas feitas em rochas, são chamadas de rupestres.

Os artistas da Pré-História usavam cinzéis de madeira, carvão, terra e tintas vegetais. Muitas dessas pinturas eram feitas em locais de difícil acesso, como teto de cavernas. Provavelmente,

seus autores pintaram nas em posições desconfortáveis e, além disso, algumas pinturas foram feitas em locais de pouca luminosidade, à luz de rochas.



Disponível em: <<https://www.flickr.com/photos/franciscoferreira/4587509131/in/photostream/>>. Acesso em :29 out. 2020.

- A) Sobre as imagens retratadas nas pinturas rupestres, todas as opções estão incorretas, exceto (marque com um **X**).
 - A) Retratam palavras, frases e números.
 - B) Retratam seres do espaço, extraterrestres.
 - C) Retratam figuras geométricas.
 - D) Retratam plantas, animais e seres humanos.

B) A arte rupestre é reconhecida como uma das mais antigas manifestações estéticas do homem ao longo de toda sua história. A tinta nesse período era feita de

A) terra e guache.

B) água e vegetais.

C) terra e vegetais.

D) terra e frutas.

QUESTÃO 5 - Leia o trecho a seguir.

A memória de um povo está na língua, modo de viver, se relacionar, suas experiências. A memória pode ser registrada por fontes escritas e também através da oralidade (História oral) que serão repassadas para as próximas gerações.

A Igreja da Pampulha (BH) faz parte da memória coletiva que é o registro de memórias de um grupo de pessoas que vai contribuir para a sua preservação. Já a memória individual é o registro de memória pessoal, individual, como por exemplo os momentos com a família.



Igreja da Pampulha - Niemeyer

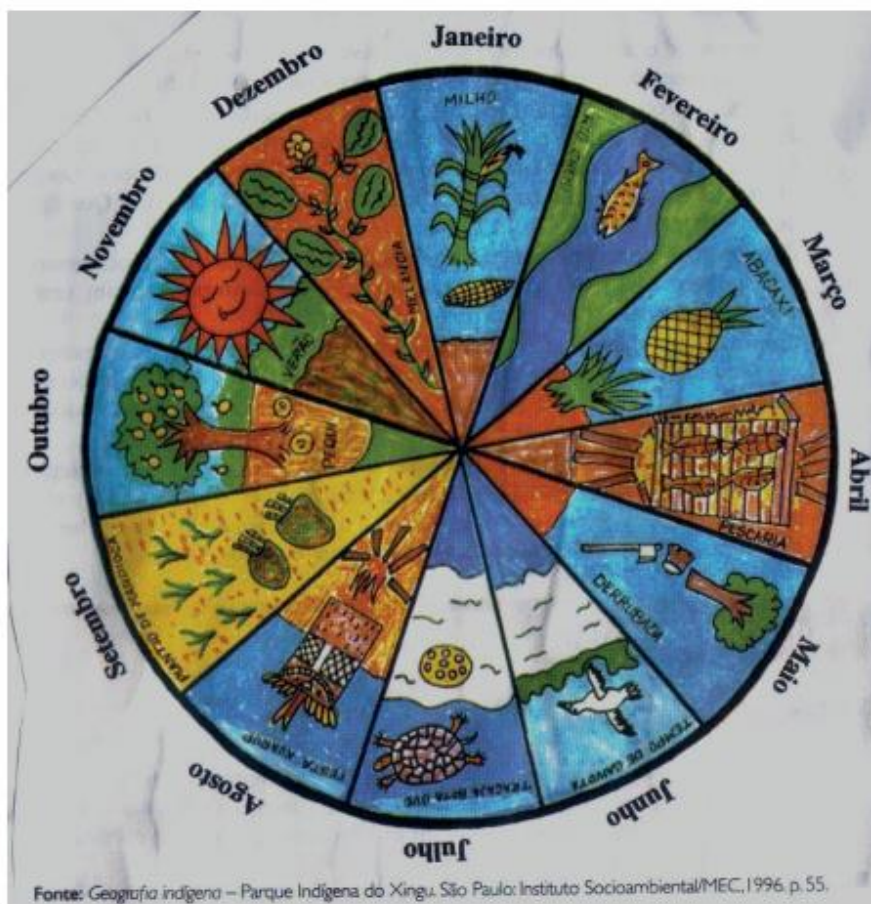
Disponível em: <<https://brlink.me/lt9xd>>. Acesso em 29/10/2020.

Por Meriuse Lara

Escreva uma memória pessoal (sua com a família) e outra coletiva, que faz parte da História do lugar em que você vive (praça, igreja, parque, ponto turístico). Identifique-as.

QUESTÃO 6 - Uma das formas de transmissão oral de cultura são as manifestações folclóricas como as lendas e os mitos. Eles também fazem parte do nosso patrimônio cultural. Liste 10 personagens folclóricos de lendas, fábulas e mitos que você conhece.

QUESTÃO 7 - Observe atentamente o calendário indígena:



Disponível em : <https://url.gratis/IPeGN>>. Acesso em 29/10/2020.

De acordo com o calendário indígena acima, associe cada acontecimento ao mês correspondente, numerando a 2ª coluna de acordo com a 1ª.

ACONTECIMENTO

- I- Mês de chuvas e época das cheias dos rios.
- II- Época de colher milho.
- III- Festa do Kuarup.
- IV-Época de derrubada da mata para o plantio.
- V- Época de pescaria.
- VI-Tempo de gaivota.
- VII- Chegada do verão.
- VIII-Tempo de abacaxi.
- IX- Época de melancia.
- X- Mês em que as tartarugas botam ovos.
- XI- Época em que amadurece o pequi.
- XII-Plantio de mandioca.

MÊS

- () janeiro
- () fevereiro
- () março
- () abril
- () maio
- () junho
- () julho
- () agosto
- () setembro
- () outubro
- () novembro
- () dezembro

Adaptação da atividade disponível em: <http://www.ensinoreligioso.seed.pr.gov.br/modules/conteudo/conteudo.php?conteudo=464>> . Acesso em: 29 out. 2020.

AUTOAVALIAÇÃO

Caro(a) estudante, o quadro a seguir apresenta afirmações sobre os principais conteúdos/habilidades que você aprendeu neste ano. Leia cada uma das afirmações e marque, sim, em parte ou não considerando o seu aprendizado.

AFIRMATIVAS	SIM	EM PARTE	NÃO
Identifico os processos de formação das culturas e dos povos antigos no espaço, percebendo a construção da história humana.			
Compreendo o que é cidadania, sou capaz de identificar e ter atitudes de respeito à diversidade e percebo ações de preconceito.			
Reconheço o uso de diferentes linguagens e tecnologias na comunicação e os seus significados para a sociedade.			
Diferencio memória pessoal de memória coletiva e reconheço que juntas elas constroem a história da humanidade.			
Compreendo e valorizo as formas de marcação da passagem nas sociedades indígenas.			
Reconheço que houve evolução nos instrumentos de marcação do tempo e nomeio as mudanças percebidas.			

REFERÊNCIAS

BEZERRA, Juliana. Pré-História (resumo). Toda matéria, SD. Disponível em: <<https://www.todamateria.com.br/pre-historia-resumo/>>. Acesso em: 20 out. 2020.

Conceito de Sedentarismo, Que conceito: seu novo conceito de dicionário, SD. Disponível em <<https://queconceito.com.br/sedentarismo>>. Acesso em: 28 out. 2020.

FRAZÃO, Dilva. Malala Yousay, 2020.

Disponível em: <<https://www.ebiografia.com/malala/>>. Acesso em: 28 out. 2020.

Secretaria de Estado do Paraná. Calendário Indígena. SD. Disponível em: <<http://www.ensinoreligioso.seed.pr.gov.br/modules/conteudo/conteudo.php?conteudo=464>> . Acesso em: 29 out. 2020.

Senado Federal | Agência Senado.. Certidão de Nascimento, SD. Disponível em: <<https://www.senado.gov.br/noticias/jornal/cidadania/doc/not01.htm>> Acesso em: 28 out. 2020.

Tipos de linguagem - língua falada e escrita - signo linguístico. Portal escola, SD. Disponível em: <<https://www.portalescolar.net/2011/02/tipos-de-linguagem-lingua-falada-e.html>> Acesso em: 29 out. 2020.

Wikipédia, a enciclopédia livre. Cidadania. SD. Disponível em: <<https://pt.wikipedia.org/wiki/Cidadania>>. Acesso em: 29 out. 2020.

Educação Física

QUESTÃO 1 - Balé: dança Clássica, faz parte das danças que precisam de todo um processo de aprendizagem sistematizado, dado a sua complexidade e por serem em sua essência habilidades motoras altamente estruturadas.

Vamos ajudar a bailarina a passar labirinto, e chegar ao Palco.

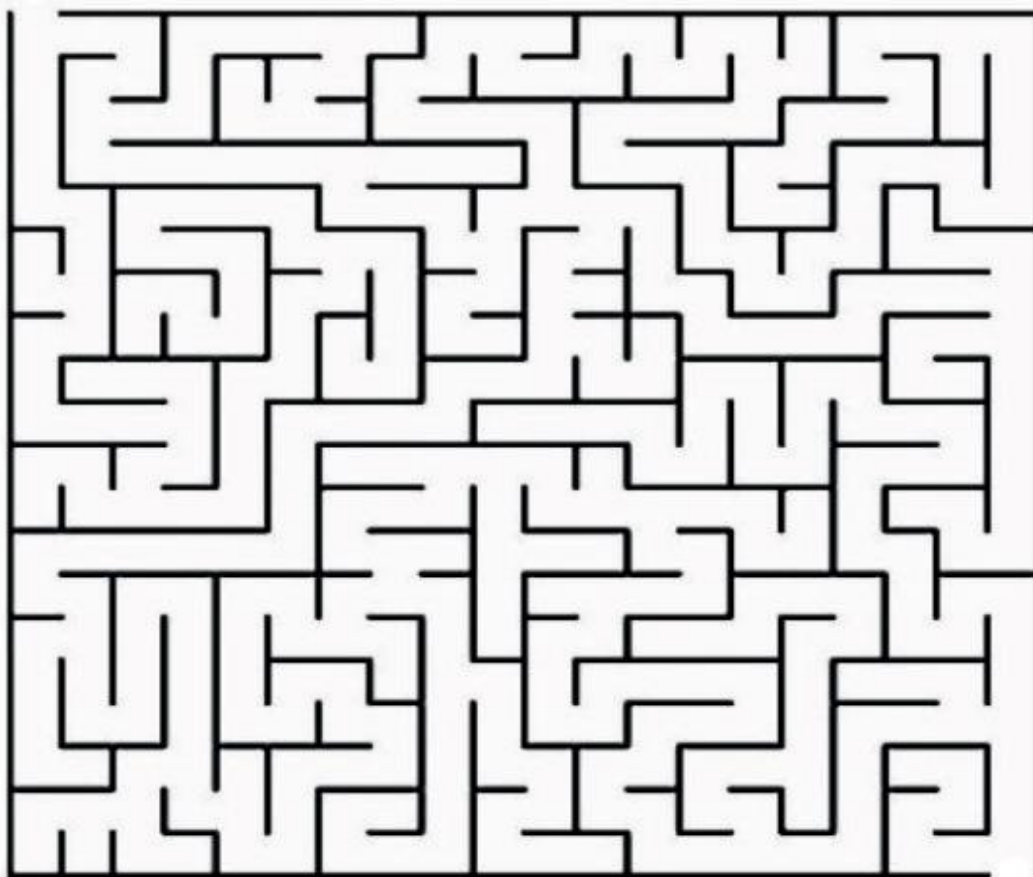


Imagem: <http://www.efdeportes.com/efd81/brincad.htm>. Acesso em: 08 nov. 2020.

QUESTÃO 2 - No que se refere à dança, constatamos que existe um vasto leque de possibilidades e são classificadas de acordo com a sua origem:

1. Ancestrais, originárias ou autóctones: são aquelas danças praticadas antes da conquista espanhola ou portuguesa, e que apesar das proibições ainda se encontram alguns vestígios delas.
2. Tradicionalis ou Folclóricas: são as danças que representam a cultura particular de uma região, podendo ter traços das danças ancestrais, e podem - pela miscigenação de culturas - ser adaptações de danças originárias dos países que nos conquistaram ou colonizaram. Elas podem eventualmente tornar-se populares.
3. Populares: são as danças que estão sendo veiculadas pelos meios de comunicação e praticadas pela comunidade. Algumas delas permanecem em atualidade, chegando a incorporar-se ao grupo das danças tradicionais ou folclóricas.
4. Clássicas ou Eruditas: são as danças que precisam de todo um processo de aprendizagem sistematizado, dado a sua complexidade e por serem em sua essência habilidades motoras altamente estruturadas (aquelas habilidades que se originam de estudos biomecânicos e devem ser incorporadas ou internalizadas para serem eficientes na prática da modalidade aos quais os modelos pertencem. Exemplos a ginástica artística, saltos ornamentais, entre outras).

Complete as frases de acordo com o texto:

A) Danças tradicionais ou folclóricas são as danças que

B) Danças populares são as danças que estão sendo veiculadas pelos meios de comunicação e

C) Danças clássicas ou Eruditas são as danças que precisam de todo um processo de aprendizado sistematizado, dado a sua complexidade e por serem em sua

QUESTÃO 3 - Fitas Coloridas

Nesta atividade vamos confeccionar fitas coloridas, e dar movimentos as fitas e ao corpo dando ritmos e balanços diferentes.

Vamos precisar de papel crepom, jornal, tesoura e durex.

Recorte uma fita de jornal ou de papel sulfite, faça vários recortes e prenda com durex uma das extremidades do papel crepom, depois dobre o jornal ou papel protegendo essa ponta do crepom.

Segure nesse suporte para dar movimento a fita. Agora coloque sua música preferida e chame alguém da família para balançar as fitas e dançar com você. Boa sorte!

1º Passo: Explore todo o espaço com a fita.

2º Passo: Façam movimentos circulares (nível alto, nível médio, nível baixo).

3º Passo: Façam cobrinhas no chão.

4º Passo: Ouçam a música e dance no ritmo da música.



Disponível em: <https://image.freepik.com/vetores-gratis/criancas-fazendo-diferentes-tipos-de-conjunto-de-esportes-skate-tenis-ginastica-ioga-basquete-futebol-ilustracoes-sobre-um-fundo-branco_223337-486.jpg>. Acesso em: 26 nov. 2020.

Escreva no espaço abaixo como você se sentiu ao realizar a atividade.

QUESTÃO 4 - Leia o texto das danças folclóricas do Brasil com atenção!

A Dança é uma manifestação artística que tem presença marcante na cultura popular brasileira, representando um veículo privilegiado de expressão de sentimento e comunicação social.

Dentro da expressão corporal é importante que se trabalhe a dança folclórica, pois, são expressões ligadas a vida das comunidades. Desde os tempos remotos até os dias de hoje, as danças vêm sofrendo modificações, inclusive as danças folclóricas também sofreram, mas não perdeu suas características.

Principais danças folclóricas brasileiras:

Samba de Roda - Estilo musical caracterizado por elementos da cultura afro-brasileira. Surgiu no Estado da Bahia, no século XIX. É uma variante mais tradicional do samba,

Maracatu - É um ritmo musical com dança típico da região pernambucana. Reúne uma interessante mistura de elementos culturais afro-brasileiros-brasileiros, indígenas e europeus. Possui uma forte característica religiosa.

Frevo - Este estilo pernambucano de carnaval é uma espécie de marchinha muito acelerada, que, ao contrário de outras músicas de carnaval, não possui letra, sendo simplesmente tocada por uma banda que segue os blocos carnavalescos enquanto os dançarinos se divertem dançando.

Baião - Ritmo musical, com dança, típico da região Nordeste do Brasil. Os instrumentos usados nas músicas de baião são: triângulo, viola, acordeom e flauta doce.

Catira - Também conhecida como cateretê, é uma dança caracterizada pelos passos, batidas de pés e palmas dos dançarinos. Ligada à cultura caipira, é típica da região interior dos estados de São Paulo, Paraná, Minas Gerais e Goiás e Mato Grosso.

Quadrilha - É uma dança típica da época de Festas Juninas. Há um animador que vai anunciando frases e marcando os momentos da dança. Os dançarinos (casais), vestidos com roupas típicas da cultura caipira (camisas e vestidos xadrezes, chapéu de palha) vão fazendo uma coreografia especial.

É uma dança típica da época de Festas Juninas. Há um animador que vai anunciando frases e marcando os momentos da dança. Os dançarinos (casais), vestidos com roupas típicas da cultura caipira (camisas e vestidos xadrezes, chapéu de palha) vão fazendo uma coreografia especial.

Complete as frases de acordo com o texto:

A) Dentro da expressão corporal é

B) Quadrilha é uma dança da época de festa

QUESTÃO 5 - Leia o texto com atenção:

Ginástica é um esporte que implica a prática de uma série de movimentos que exigem força, flexibilidade e coordenação motora. O termo ginástica é oriundo do grego "gymnázzein", que significa treinar.

A ginástica e suas três modalidades olímpicas

- Ginástica artística.
- Ginástica rítmica.
- Ginástica de trampolim.

Entre as não-competitivas estão:

- **Contorcionismo:** consiste em exercitar movimentos de flexibilidade poucos comuns e geralmente é mais usado em espetáculos de circo;
- **Ginástica cerebral:** praticada através de exercícios e movimentos coordenados do corpo que, executados de maneira apropriada, acessam e estimulam partes específicas do cérebro;
- **Ginástica laboral:** geralmente praticada no ambiente de trabalho para funcionários, durante o horário de trabalho, para se evitar lesões de esforços repetitivos;
- **Ginástica localizada de academia:** são os exercícios feitos em academias que ajudar o condicionamento físico e também emagrecer e para alguns também o fortalecimento muscular;
- **Hidroginástica:** melhora a capacidade aeróbica e cardiorrespiratória e como o nome já diz é uma ginástica praticada na água;

De acordo com o texto que você leu, complete as frases:

A) Ginástica é um esporte

B) Contorcionismo consiste em exercitar

QUESTÃO 6 - Quais são as ginásticas competitivas?

- A) Contorcionismo, ginástica cerebral, ginástica laboral e ginástica acrobática.
- B) Ginástica laboral, ginástica cerebral, ginástica acrobática e ginástica rítmica.
- C) Ginástica rítmica, ginástica artística, ginástica acrobática e ginástica de trampolim.
- D) Ginástica laboral, ginástica cerebral, contorcionismo e ginástica rítmica.

AUTOAVALIAÇÃO

Agora é hora de você refletir sobre o que aprendeu ao longo do ano. Leia com atenção cada afirmativa e escolha a opção que melhor representa a sua compreensão de cada uma delas:

O QUE APRENDI EM EDUCAÇÃO FÍSICA			
AFIRMATIVAS	SIM	EM PARTE	NÃO
Conseguo diferenciar as brincadeira de ginástica.			
Reconheço a importância das danças folclóricas brasileiras.			
Compreendi o que são danças culturais.			
Identifico a importância da ginástica para o nosso corpo.			
Conseguo explicar as diferenças das ginásticas.			
Identifiquei a importância da recreação.			