

PET Final Avaliativo

Correção 5º ano

Sumário

Língua Portuguesa	2
Matemática.....	7
Ciências	12
Geografia	17
História.....	23
Educação Física	29

Língua Portuguesa

QUESTÃO 1 - Vamos relembrar a utilização dos verbos. Complete o texto abaixo utilizando os verbos do quadro na conjugação adequada:

FAZER TER SER ESTAR INVENTAR GOSTAR DAR

Clarinha,

Eu gostei muito da ideia que você me deu de escrever um livro.

Até já inventei umas personagens bem malucas para minha história.

A personagem principal será uma gatinha que tem um bico de tucano.

A rival é uma gata que faz de tudo para atrair a atenção dos donos.

Ah! Estou tão empolgada!

Beijos!

Cristina.

QUESTÃO 2 - Leia o texto a seguir.

Cães domésticos, cientificamente chamados de Canis Familiaris, pertencem à família dos canídeos, que é um grupo de mamíferos carnívoros com 38 espécies. Entre todas essas diferentes espécies caninas, apenas os cães foram realmente domesticados e, na verdade, eles foram os primeiros seres vivos a serem domesticados no mundo – isso aconteceu antes mesmo da prática da agricultura.

Os parentes mais próximos dos cães são os lobos-cinzas. Acredita-se que todo o processo de domesticação tenha começado quando os primeiros lobos, ou o ancestral comum do lobo-cinza e do cão doméstico, se aproximaram dos locais onde os humanos moravam. Essa aproximação deve ter sido muito lenta, mas, aos poucos, esses animais foram aceitando o contato dos seres humanos e vice-versa.

Algumas pesquisas afirmam que os cães se comportam de maneiras diferentes quando são apresentados a emoções positivas ou negativas, por isso se aproximam da gente de diferentes maneiras – abanam o rabo em determinadas horas ou vão se recolher em um canto em outras. Esses estudos também consideram que eles distinguem expressões faciais humanas, como mostrar um sorriso ou expressão de raiva. E parece que vão além: reconhecem emoções até pela voz.

Disponível em: <https://cienciahoje.periodicos.capes.gov.br/storage/acervo/chc/chc_279.pdf>. Acesso em: 09 nov. 2020.

A) Marque a alternativa correta:

- () O nome científico dos cães domésticos é Canivis Sistemis.
- () Existem 50 espécies de mamíferos carnívoros.
- (**X**) Os parentes mais próximos dos cães são os lobos-cinzas.
- () A aproximação dos cães com os humanos foi bem rápida.

B) Procure no texto e descreva 3 informações sobre os cães:

FAMÍLIA	Eles pertencem à família dos canídeos. Apenas os cães foram domesticados. Os parentes mais próximos dos cães são os lobos-cinzas.
COMPORTAMENTO	Se comportam de maneiras diferentes quando são apresentados a emoções positivas ou negativas. Abanam o rabo em determinadas horas. Eles distinguem expressões faciais humanas.
NOME CIENTÍFICO	Nome científico Canis Familiaris. Família dos Canídeos.

QUESTÃO 3 - Leia o cartum abaixo e responda:



Disponível em: <http://www.avenidacartum.com.br/quadrinhos/pedido_de_natal.html>. Acesso em: 09 nov. 2020

- Por que o pai do garoto está pedindo socorro ao Papai Noel?
 - () Porque o pai está cansado.
 - (X) Porque o filho pede muitas coisas.
 - () Porque o filho está correndo atrás dele.
 - () Porque o Papai Noel estava sozinho.

QUESTÃO 4 - Leia o texto abaixo:

O elefante e a formiguinha

Um elefante e uma formiguinha caminhavam pelo deserto com passos firmes.

O elefante, no seu pique: bum, bum, bum.

A formiguinha no seu ritmo: pim, pim, pim.

O elefante: bum, bum, bum...

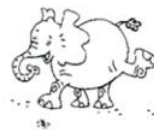
A formiguinha: pim, pim, pim...

Uma hora, a formiguinha olha para trás, dá uma risada e diz:

— Elefante!

— O que foi?

— Você não acredita na poeira que nós estamos levantando!



Disponível em www.paranacentro.com.br.

Disponível em: <<https://ensinarhoje.com/genero-textual-anedota-piada-o-elefante-e-a-formiguinha-texto-e-atividades/>>. Acesso em: 09 nov. 2020.

A) O que significa a expressão: "Bum, Bum, Bum", escrita nesse texto?

- O barulho de um tambor.
- O barulho de um avião.
- O barulho das pegadas do elefante.
- O barulho de um caminhão.

B) Este texto é:

- uma bula de remédio.
- uma anedota.
- uma poesia.
- um conto.

C) O humor dessa anedota está em:

- a formiguinha estar no deserto.
- o elefante caminhar no deserto.
- a formiguinha pensar que o seu rastro provocava muita poeira.
- o barulho produzido pelos passos dos dois.

QUESTÃO 5 - Leia o texto e responda:

MEUS BRINQUEDOS

De repente
Ao lembrar dos brinquedos queridos
Que ficaram esquecidos
Dentro do armário

Me bate uma saudade
Me bate uma vontade
De voltar no tempo
De voltar ao passado
Mas nada acontece
Nada parece acontecer
E eu choro
Choro como o bebê que fui
E a criança que quero voltar a ser
Não quero crescer!

Clarice Pacheco

A) Este texto é:

- uma propaganda. uma carta.
 uma peça teatral. um poema.

B) Qual é o assunto do texto:

- É o sono de uma criança. Os brinquedos que estão velhos.
 O desejo da criança de não crescer. É o sonho de uma criança.

C) Para você o que significa a frase: "Ao lembrar dos brinquedos queridos que ficaram esquecidos dentro do armário":

- a mãe guardou os brinquedos.
 a criança está crescendo e não liga para os brinquedos.
 a criança se recorda dos seus brinquedos queridos guardados no armário.
 a criança tem outros brinquedos.

D) O que quer dizer: Me bate uma vontade de voltar no tempo de voltar ao passado

- a mãe bate na criança.
 a criança não gosta do tempo.
 a chateação da criança pelos brinquedos.
 a vontade da criança de ser pequena novamente.

E) Nos versos: "E eu choro choro como o bebê que fui

E a criança que quero voltar a ser
Não quero crescer!"

A palavra choro quer dizer que a criança:

- apanhou. não quer crescer.
 machucou. está com fome.

Caro(a) estudante, o quadro a seguir apresenta afirmações sobre os principais conteúdos/habilidades que você aprendeu neste ano. Leia cada uma das afirmações e marque, sim, em parte ou não considerando o seu aprendizado.

Resposta pessoal.

AFIRMATIVAS	SIM	EM PARTE	NÃO
Consigo ler e interpretar corretamente um texto.			
Compreendi que Verbos são palavras que indicam ação, movimento, estado ou fenômeno meteorológico.			
Reconheço que existem diferentes gêneros textuais que se adequam ao uso que se faz deles.			
Identifico que rima é a coincidência sonora entre duas ou mais palavras na vogal tônica ou nesta e nas sílabas que completam o final vocabular. É muito encontrada no gênero textual Poema.			

Matemática

QUESTÃO 1 - Monte o cubo que está na outra folha, para fazer as atividades ou construa um igual, depois responda.

A) Neste cubo, quantas vezes aparece:

QUADRADO 3

TRIÂNGULO 2

CÍRCULO 1

B) Ao jogarmos o cubo, qual figura terá mais chances de aparecer na face de cima do cubo?

O quadrado.

Por quê? Porque há 3 lados com essa figura.

C) Jogue o cubo 20 vezes. Após cada lançamento anote na tabela a figura geométrica que apareceu na face superior do dado. **Resposta pessoal.**

LANÇAMENTO/ RESULTADO	1	2	3	4	5	6	7	8	9	10	11	12	13	14	15	16	17	18	19	20
QUADRADO																				
TRIÂNGULO																				
CÍRCULO																				

D) Quantos resultados diferentes são possíveis a cada jogada?

() 6. (X) 3.

() 4. () 5.

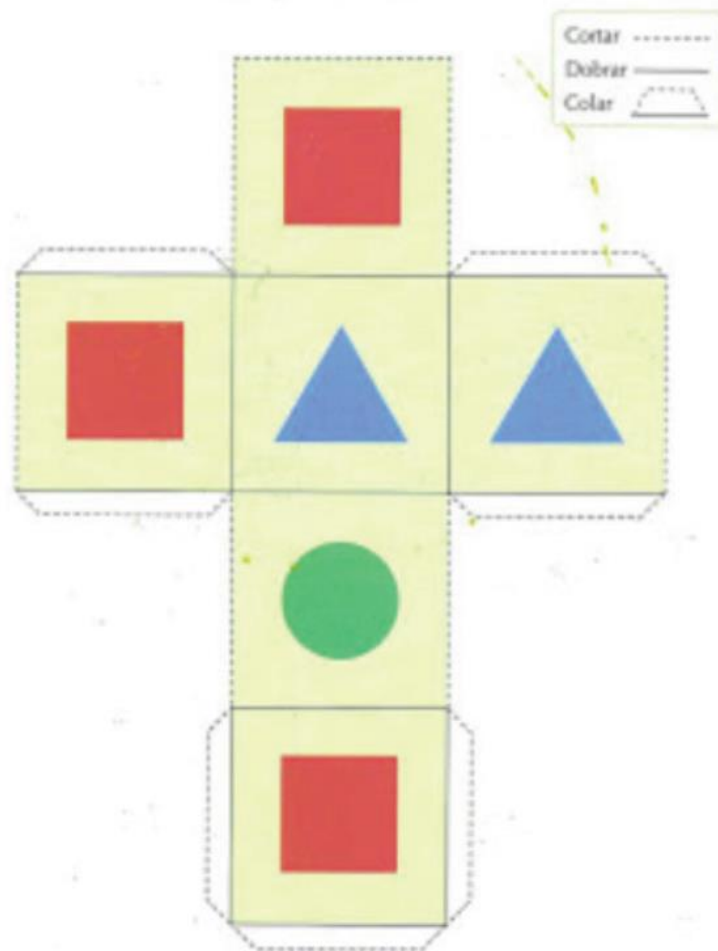
E) Em quantas jogadas apareceu na face de cima o: **Resposta pessoal.**

QUADRADO _____

TRIÂNGULO _____

CÍRCULO _____

MODELO PARA FAZER O SEU DADO. RECORTE E MONTE OU DESENHE E CONSTRUA UM IGUAL.



QUESTÃO 2 - Resolva utilizando a operação matemática mais adequada:

A) Paulo quer comprar uma bicicleta que custa R\$855,00. O seu avô lhe deu R\$210,00 todos os meses durante três meses. Paulo conseguiu juntar o dinheiro para comprar a bicicleta? Sim ou Não? Resolva a operação para responder.

$$210 \times 3 = 630.$$

Paulo não conseguiu o dinheiro para comprar a bicicleta.

B) Um supermercado estava fazendo a seguinte promoção:



PROMOÇÃO

Caixa de chocolate de R\$12,00 por R\$9,75.

As cédulas e moedas abaixo são algumas que circulam no mercado atual. Qual o menor número de cédulas e moedas necessárias para comprar 3 caixas de bombons pelo valor promocional? (Você poderá utilizar cada cédula/ ou moeda mais de uma vez).



$$9,75 \times 3 = 29,25$$

- 1 nota de R\$ 20,00
- 1 nota de R\$ 5,00
- 2 notas de R\$ 2,00
- 1 moeda de R\$ 0,25



QUESTÃO 3 - Uma salgadeira vende salgados em embalagens de tamanhos diferentes. Vamos ajudá-la a organizar suas vendas?

- A) Colocando 10 salgados em cada caixa, de quantos salgados ela precisa para fazer 6 caixas?

$$6 \times 10 = 60$$

Ela precisa de 60 salgados.



Fonte: https://img.freepik.com/fotos-gratis/lanche-brasileiro_66339-211.jpg?size=626&ext=jpg. Acesso em: 26 nov. 2020.

- B) Colocando 20 salgados em cada caixa, de quantos salgados ela precisa para fazer 10 caixas?

$$10 \times 20 = 200$$

Ela precisa de 200 salgados.

- C) Ela recebeu uma encomenda de 12 caixas com 15 salgados em cada caixa. Quantos salgados ela vai precisar fazer?

$$12 \times 15 = 180$$

Ela precisa fazer 180 salgados.

- D) A salgadeira recebeu outra encomenda. Agora de 18 caixas com 20 salgados em cada caixa. Quantos salgados ela vai ter que fazer agora?

$$18 \times 20 = 360$$

Ela precisa fazer 360 salgados.

- Calcular 50% de uma quantidade equivale calcular a metade. Isto é dividir por 2
- Calcular 25% de uma quantidade equivale calcular a quarta parte. Isto é dividir por 4
- Calcular 20% de uma quantidade equivale calcular a quinta parte. Isto é dividir por 5
- Calcular 10% de uma quantidade equivale calcular a décima parte. Isto é dividir por 10

QUESTÃO 7 - Veja a tabela e responda:

Quantos quadradinhos tem a tabela? 48

Se você pintar 25% da tabela, quantos quadradinhos vai pintar? 12

E se agora pintar 50% dos quadradinhos, quantos quadradinhos vai pintar? 24

Atividades adaptadas de: <https://www.portalescolar.net/2018/08/matematica-5-ano-atividades-provas_5.html>. Acesso em 13 nov. 2020.

AUTOAVALIAÇÃO

Caro(a) estudante, o quadro a seguir apresenta afirmações sobre os principais conteúdos/habilidades que você aprendeu neste ano. Leia cada uma das afirmações e marque, sim, em parte ou não considerando o seu aprendizado.

Resposta pessoal.

AFIRMATIVAS	SIM	EM PARTE	NÃO
Consigo ler um problema e entender qual a operação que precisa ser feita.			
Compreendi que Probabilidade é a maneira de como estimar a chance de um determinado evento acontecer.			
Reconheço que a divisão é a operação inversa da multiplicação.			
Identifico como se faz o cálculo de porcentagem.			

Ciências

QUESTÃO 1 - Marque com um X as afirmativas corretas sobre o consumo consciente dos recursos naturais e o descarte adequado/ reutilização / reciclagem de materiais consumidos na escola ou na vida cotidiana.

- Uma torneira pingando não aumenta o consumo de água.
- Deve-se limpar pratos e panelas que contenham restos de alimentos com a torneira aberta.
- Para limpar calçadas, use vassoura em vez de mangueira.
- A televisão deve ser desligada antes de dormir.
- As pilhas e baterias devem ser descartadas em local apropriado, pois contêm material tóxico que prejudica a saúde.
- Os produtos industrializados podem ser consumidos sempre, porque não contêm conservantes, açúcar e sal.

QUESTÃO 2 - A produção de energia elétrica depende da água, que é um importante recurso natural. Não podemos nos esquecer de que a água é um recurso natural esgotável. Devemos economizar água e também energia elétrica. Complete com V se a afirmativa for verdadeira e F se a afirmativa for falsa:

- Dormir com as lâmpadas apagadas não economiza energia.
- Devemos abrir janelas e cortinas para que a luz natural entre, evitando acender lâmpadas durante o dia.
- Devemos apagar a luz quando não houver ninguém no cômodo.
- Devemos evitar banhos demorados.
- Na hora do banho, temos que ensaboar o corpo com o chuveiro aberto.

QUESTÃO 3 - Em casa, nas lojas, nas ruas e na escola, encontramos objetos feitos de vários materiais: plástico, papel, metal, etc. Para fabricar panelas, brinquedos, copos, portas, colchões, celulares e outros objetos, utilizamos materiais como papel, plástico, metal, etc. Alguns deles são feitos de vários materiais. Relacione as colunas.

- | | |
|----------------------|--|
| (1) Celular | (6) Plásticos |
| (2) Prato | (1) Plásticos e bateria |
| (3) Colchão | (5) Aço, plástico, alumínio, borracha |
| (4) Televisão | (2) Vidro |
| (5) Carro | (4) Plástico, ferro, alumínio, cobre, zinco, silício |
| (6) Brinquedo "Lego" | (3) Espuma, mola |

QUESTÃO 4 - Nutrientes são substâncias encontradas nos alimentos, necessários ao crescimento e ao desenvolvimento do organismo e à manutenção da saúde. Existem diferentes tipos de nutrientes no organismo. Complete as frases com o nutriente adequado, de acordo com o quadro a seguir.

Carboidratos, gorduras e lipídeos, proteínas, vitaminas, sais minerais

Os sais minerais desempenham funções vitais em nosso corpo, como formação de ossos dentes, construção muscular e coagulação do sangue.

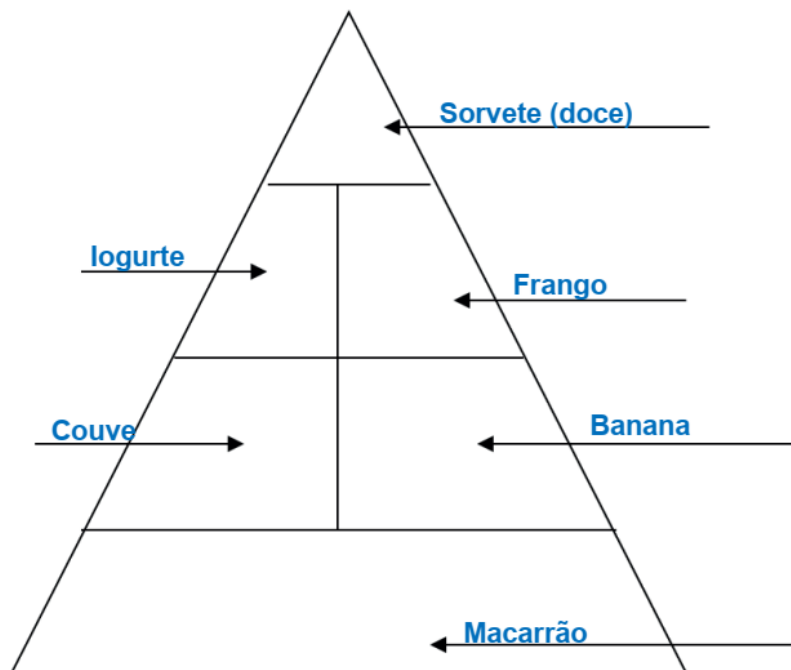
Proteínas repõem células e tecidos e são responsáveis pelo crescimento, construção do corpo.

São as principais fontes de energias para o corpo. São encontrados em alimentos como açúcar, pães, macarrão, batata e mandioca, são os carboidratos.

As gorduras e lipídeos também fornecem energia ao corpo. São encontrados em alimentos como óleo, leite e amendoim.

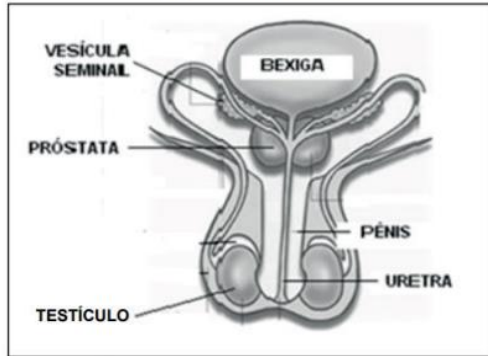
As vitaminas ajudam no bom funcionamento do organismo.

QUESTÃO5 - A pirâmide alimentar é dividida por vários níveis, e cada um deles corresponde a um grupo de alimentos. O tamanho de cada "degrau" é proporcional à quantidade de alimento que deve ser consumida numa dieta equilibrada. Complete a tabela a seguir, nos espaços indicados, com o nome de um alimento de cada grupo.

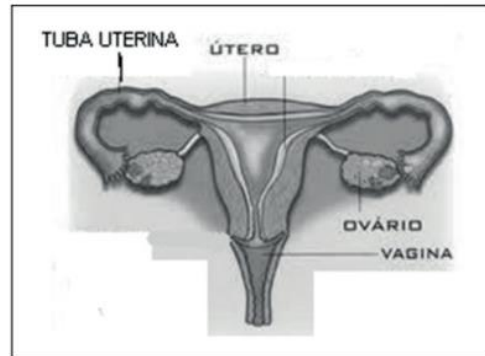


QUESTÃO 6 - As figuras nos mostram os órgãos de reprodução do homem e da mulher. Marque a opção que contém apenas nomes de órgãos do aparelho reprodutor feminino.

SISTEMA REPRODUTOR MASCULINO
(algumas estruturas)



SISTEMA REPRODUTOR FEMININO



- (A) vulva - vagina - útero - ovário.
- (B) uretra - bexiga - vagina - testículo.
- (C) testículo - uretra - pênis - vagina.
- (D) vulva - próstata - pênis - uretra.

QUESTÃO 7 - Complete as lacunas com as palavras do quadro.

Galáxias	Planetas	Estrelas	Sistema Solar	Satélites naturais
----------	----------	----------	---------------	--------------------

Planetas Corpos celestes sem luz, circulando em volta do Sol.

Satélites naturais Corpos celestes que giram ao redor de um planeta.

Galáxias Aglomerado de corpos celestes, gases e poeira no Universo.

Estrelas Corpos celestes com luz própria.

Sistema Solar Conjunto formado pelo Sol e os demais corpos celestes que giram ao redor dele.

QUESTÃO 8 - Leia a tirinha.



Fonte: Quino (2003, p. 184, tira 1).

1. Qual o movimento que a Terra realiza e é responsável pela sucessão dos dias e das noites?

Movimento de Rotação

2. Qual a duração desse movimento?

24 horas

3. Qual o nome do movimento que a Terra realiza em torno do Sol?

Movimento de Translação.

4. Qual a duração desse movimento?

1 ano ou 365 dias.

AUTOAVALIAÇÃO

Agora é hora de você refletir sobre o que aprendeu ao longo do ano. Leia com atenção cada afirmativa e escolha a opção que melhor representa a sua compreensão de cada uma delas: **Resposta pessoa.**

O QUE APRENDI EM CIÊNCIAS?			
AFIRMATIVAS	SIM	EM PARTE	NÃO
Reconheço que devemos ter hábitos e cuidados para desenvolver um consumo mais consciente.			
Entendo que é necessário o descarte adequado e a reutilização ou reciclagem de materiais consumidos.			
Compreendo a importância de organizar um cardápio equilibrado com base nas características dos grupos alimentares (nutrientes e calorias) e nas necessidades individuais (atividades realizadas, idade, sexo etc.) para a manutenção da saúde do organismo.			
Identifico e compreendo as características dos órgãos dos sistemas reprodutores masculino e feminino.			

Compreendo as transformações que ocorrem durante a puberdade.			
Conheço algumas constelações no céu, e os períodos do ano em que elas são visíveis no início da noite.			
Associo o movimento diário do Sol e das demais estrelas no céu ao movimento de rotação e translação da Terra.			

Geografia

QUESTÃO 1 - Observe a tabela com a distribuição da População Indígena no Brasil por regiões em 2010.

POPULAÇÃO INDÍGENA - GRANDES REGIÕES - 2010	
Região	População Total
Norte	342 836
Nordeste	232 739
Centro-Oeste	143 432
Sudeste	99 137
Sul	78 773
BRASIL	896 917

Fonte: IBGE - Censo -2010 (Adaptado)

A maior concentração de indígenas, segundo o Censo - 2010, realizado pelo IBGE, encontra-se em qual região do Brasil?

- A) () Sul.
 B) () Nordeste.
 C) () Sudeste.
 D) (X) Norte.

Observe o mapa das grandes regiões do Brasil para responder às questões 2 e 3.



Legenda	Região	
— Limite de Estado	— Limite do País	★ Capital de Estado
★ Capital de País	■ Norte	■ Sul
	■ Nordeste	■ Centro-Oeste
	■ Sudeste	

Disponível em: http://geoftp.ibge.gov.br/mapas_tematicos. Acesso em: 23 nov. 2020.

QUESTÃO 2 - O território brasileiro está dividido em 27 unidades federativas: 26 estados e Distrito Federal, cuja a capital é Brasília. Em qual região do país ela está localizada?

- () Norte.
- () Nordeste.
- (X) Centro-Oeste.
- () Sudeste.

QUESTÃO 3 - Sobre a região Sudeste, assinale V para as afirmativas verdadeiras e F para as falsas:

- A) (F) Apresenta o maior número de estados.
- B) (V) São Paulo, Rio de Janeiro, Minas Gerais e Espírito Santo são os estados que formam a região Sudeste.
- C) (V) É a região do país mais industrializada, apresenta comércio diversificado, instituições de ensino e financeiras e pontos turísticos de destaque.
- D) (F) Todos os estados da região são banhados pelo Oceano Atlântico.

QUESTÃO 4 - Você estudou sobre as práticas relacionadas ao cultivo de alimentos que preservam o ambiente e auxiliam na conservação do solo. Relacione as colunas:

- (A) Agricultura orgânica
 - (B) Sistema agroflorestal
 - (C) Agrobiodiversidade
- (C) É o conjunto de espécies vegetais e animais utilizados pelas comunidades locais, por povos indígenas e agricultores familiares na prática da agricultura. Envolve o cultivo de diferentes produtos.
- (A) Nesse tipo de cultivo não são utilizados fertilizantes químicos nem agrotóxicos. Usam-se adubos orgânicos e métodos naturais para o controle de pragas.
- (B) É um conjunto de técnicas que concilia produtividade agrícola com proteção ambiental. Plantam-se leguminosas e cereais, por exemplo, junto a árvores frutíferas ou outras que estejam adaptadas ao ambiente. Com esse sistema, o solo não perde fertilidade e as áreas florestais são restauradas.

QUESTÃO 5 - A vida no campo sofreu expressivas transformações, principalmente a partir de 1950. Sobre essas transformações nas formas de trabalho e na vida da população marque a opção correta:

- A) O uso de máquinas no campo aumentou a partir da década de 1990, dessa forma muitos trabalhadores perderam o emprego.
- B) A mecanização das atividades do campo, além dos conflitos pela posse de terra, a falta de condições financeiras e de terra para o plantio contribuíram para a permanência dos trabalhadores no campo.
- C) A migração do campo para a cidade fez com que a população do campo encontrasse emprego, e logo comprassem moradias adequadas.
- D) A população que vive no campo consegue garantir a produção de alimentos e a oferta de serviços como educação e saúde sem precisar de buscar interação com as áreas urbanas.

QUESTÃO 6 - Sobre as fontes de energia, complete com as palavras do quadro:

Vento	Sol	Biomassa	Água	Petróleo	Carvão Mineral e Gás Natural
--------------	------------	-----------------	-------------	-----------------	-------------------------------------

A) É uma fonte de energia cada vez mais usada no Brasil e no mundo.

Vento

B) A energia também pode ser obtida, a partir da força produzida pelo movimento da água. A eletricidade é produzida em grande quantidade, nas usinas hidrelétricas, com o aproveitamento da água dos rios.

Água

C) É qualquer produto vegetal usado na produção de combustíveis ou de energia elétrica. Como exemplo, podemos citar a cana-de-açúcar, que dá origem ao etanol, muito utilizado em veículos no Brasil.

Biomassa

D) Estão entre as fontes de energia mais usadas em muitos países, principalmente na geração de energia elétrica. Também é bastante usado em veículos e moradias (gás encanado para fogões, aquecedores etc.)

Carvão mineral e gás natural

E) Esta fonte aquece a água consumida em moradias, empresas, escolas, etc e também na produção de eletricidade nas usinas fotovoltaicas.

Sol

F) É a fonte de energia mais usada no mundo.

Petróleo

QUESTÃO 7 - Leia a charge.



Disponível em: <http://www.arionaurocartuns.com.br/poluicao>. Acesso em: 08 out. 2020.

A charge apresenta vários problemas comuns nas grandes cidades. Esses problemas estão diretamente relacionados a:

- A) poluição do ar.
- B) conservação dos solos.
- C) preservação das matas.
- D) manutenção dos lençóis freáticos.

QUESTÃO 8 - Observe o mapa sobre a região metropolitana de Belo Horizonte.



Disponível em: <http://www.baixarmapas.com.br/regiao-metropolitana-de-belo-horizonte-rmbh>. Acesso em: 8 nov. 2020.

Belo Horizonte é a capital do Estado de Minas Gerais, além de ser a cidade mais importante da principal região metropolitana do nosso Estado. Isso ocorre porque Belo Horizonte apresenta

- A) apresenta extensas propriedades rurais de criação de rebanho e cultivo de grãos.
- B) apresenta predomínio de cooperativas de pequenos agricultores.
- C) concentra serviços diversificados de saúde, comércio, educação e administrativos.
- D) concentra a maior parte das indústrias do estado.

AUTOAVALIAÇÃO

Agora é hora de você refletir sobre o que aprendeu ao longo do ano. Leia com atenção cada afirmativa e escolha a opção que melhor representa a sua compreensão de cada uma delas: **Resposta pessoal.**

O QUE APRENDI EM GEOGRAFIA			
AFIRMATIVAS	SIM	EM PARTE	NÃO
Reconheço que a maior concentração de índios é na região Norte, mas eles lutam para protegerem os seus territórios.			
Consigo explicar a importância da região sudeste para o Brasil.			
Compreendo que com o avanço tecnológico, as atividades no campo estão cada vez mais mecanizadas, por isso está acontecendo a redução da oferta de trabalho para os trabalhadores rurais.			
Entendo que as grandes cidades apresentam diversos problemas, mas alguns destes problemas a maioria das pessoas pode ajudar a solucioná-los.			
Consigo explicar sobre as fontes de energia e como cada uma delas faz parte da vida das pessoas diariamente.			

História

QUESTÃO 1 - Observe a imagem:



Disponível em < <https://brlink.me/twdsp>>. Acesso em 28/10/2020.

Esses povos eram chamados de nômades _____, palavra que se refere àqueles que não tinham moradia fixa e por isso se mudavam de acordo com a oferta de alimentos e com o clima de cada lugar.

Qual alternativa preenche corretamente a lacuna acima?

- A) Pré-história.
- B) Sedentários.
- C) Paleolítico.
- D) Nômades.

QUESTÃO 2 - Leia o texto a seguir.

Pré-História

Juliana Bezerra

Pré-História é o período do passado da humanidade que vai do **aparecimento do homem à invenção da escrita** e que abrange milhões de anos.

Divisão da Pré-História

Paleolítico

Paleolítico é o período mais extenso da Pré-História da humanidade, compreendido entre seu surgimento, por volta de 4,4 milhões de anos, até 8000 a.C.

Nessa época os homens viviam em bandos e ajudavam uns aos outros na obtenção de alimentos, através da caça, da pesca e da coleta de frutos, raízes e ovos, o que os obrigava a uma vida **nômade**.

A baixa temperatura leva os grupos de homínídeos a se abrigar em cavernas e a construir habitações com galhos de árvores e a compartilhar o uso dos rios, das florestas e dos lagos.

Os instrumentos utilizados, a princípio eram de **osso e madeira**, depois, **lascas de pedra e marfim**. Fabricavam machados, facas e outros instrumentos pontiagudos. Uma descoberta importante nesse período foi **domínio do fogo**.

Neolítico

No período Neolítico, novas modificações climáticas alteraram a vegetação. Aumentaram as dificuldades para caçar e se instalaram nas margens dos rios, o que contribuiu para o desenvolvimento da agricultura, com o plantio de trigo, cevada e aveia.

Aprenderam a domesticar alguns animais e a criar gado. Surgiram os primeiros aglomerados populacionais, com finalidade principalmente defensiva.

Seus objetos tornaram-se mais bem acabados, pois a pedra, depois de lascada, era esfregada no chão ou na areia até tornar-se **polida**.

Idade dos Metais

O desenvolvimento de técnicas de **fundição de metais** possibilitou o abandono progressivo dos instrumentos de pedra.

Disponível em: <https://www.todamateria.com.br/pre-historia-resumo/>- Acesso em 20/10/2020.

A) Sobre a pré-história, analise as afirmativas.

I) Os primeiros hominídeos dividiam as tarefas entre homens e mulheres: enquanto aos homens cabia a caça, a confecção de instrumentos e a defesa do grupo às mulheres cabia a coleta de frutos e de raízes e o cuidado com as crianças.

II) Na pré-história o homem descobriu o fogo, elemento fundamental para mudança de sua alimentação, que passou a ser mais variada.

III) O período Paleolítico é marcado pela observação de planetas pertencentes ao Sistema Solar, como próprio Sol e a Lua, incluindo estudos sobre seus movimentos e suas atmosferas.



Disponível em <<https://brlink.me/9vgqu>>. Acesso em 28/10/2020.

É correto afirmar que:

- A) as afirmativas 1 e 2 são verdadeiras.
- B) apenas a afirmativa 3 é verdadeira.
- C) as alternativas 1 e 3 são falsas.
- D) todas as afirmativas são falsas.

B) A agricultura marcou o início da civilização, pois graças à ela os seres humanos deixaram de ser nômades e se tornaram sedentários.

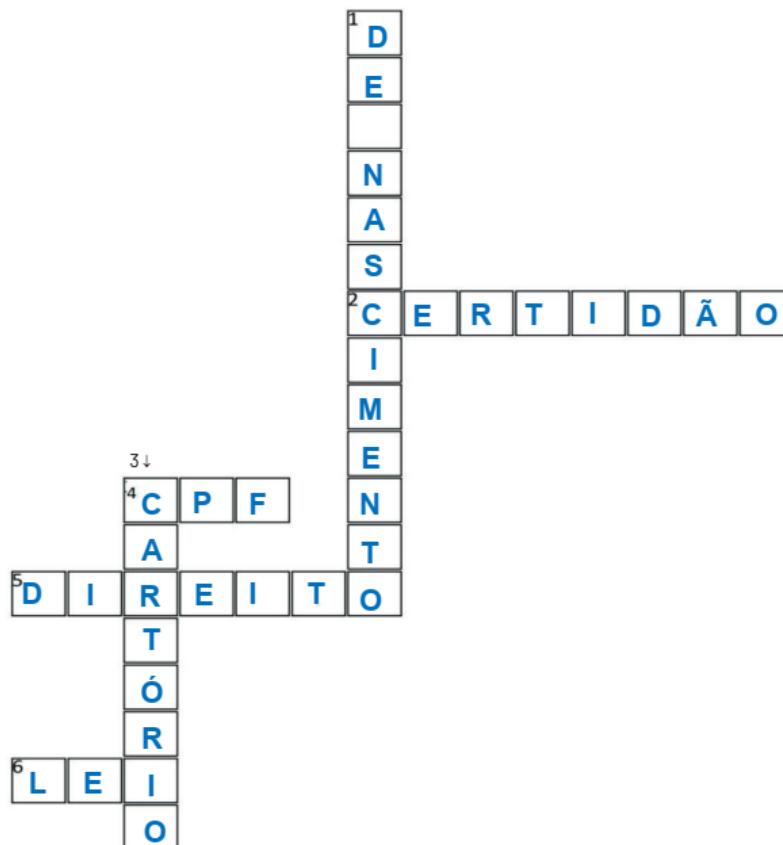
O crescimento da agricultura contribuiu para

- A) a criação de animais domésticos.
- B) a descoberta do fogo e o nomadismo dos seres humanos.
- C) surgimento da prática do comércio, atividade diferenciada que ainda não existia.
- D) a mecanização do campo.

QUESTÃO 3 - Leia o texto a seguir. Após a leitura complete a cruzadinha.

QUESTÃO 4 - Leia atentamente.

Certidão de nascimento



- A) Sobre as imagens retratadas nas pinturas rupestres, todas as opções estão incorretas, exceto (marque com um **X**).
- A) Retratam palavras, frases e números.
 - B) Retratam seres do espaço, extraterrestres.
 - C) Retratam figuras geométricas.
 - D) Retratam plantas, animais e seres humanos.
- B) A arte rupestre é reconhecida como uma das mais antigas manifestações estéticas do homem ao longo de toda sua história. A tinta nesse período era feita de
- A) terra e guache.
 - B) água e vegetais.
 - C) terra e vegetais.
 - D) terra e frutas.

QUESTÃO 5 - Leia o trecho a seguir.

A memória de um povo está na língua, modo de viver, se relacionar, suas experiências. A memória pode ser registrada por fontes escritas e também através da oralidade (História oral) que serão repassadas para as próximas gerações.

A Igreja da Pampulha (BH) faz parte da memória coletiva que é o registro de memórias de um grupo de pessoas que vai contribuir para a sua preservação. Já a memória individual é o registro de memória pessoal, individual, como por exemplo os momentos com a família.



Igreja da Pampulha - Niemeyer

Disponível em: <<https://brlink.me/lt9xd>>. Acesso em 29/10/2020.

Por Meriuse Lara

Escreva uma memória pessoal (sua com a família) e outra coletiva, que faz parte da História do lugar em que você vive (praça, igreja, parque, ponto turístico). Identifique-as.

Resposta pessoal.

QUESTÃO 6 - Uma das formas de transmissão oral de cultura são as manifestações folclóricas como as lendas e os mitos. Eles também fazem parte do nosso patrimônio cultural. Liste 10 personagens folclóricos de lendas, fábulas e mitos que você conhece.

Resposta pessoal. Sugestão: Mula-sem-cabeça, Iara, Saci Pererê, Curupira, Boitatá, Lobisomem, Negrinho do Pastoreio, Vitória-régia, Boto e Caipora.

QUESTÃO 7 - Observe atentamente o calendário indígena:



Disponível em : <https://url.gratis/IPeGN>>. Acesso em 29/10/2020.

De acordo com o calendário indígena acima, associe cada acontecimento ao mês correspondente, numerando a 2ª coluna de acordo com a 1ª.

ACONTECIMENTO

- I- Mês de chuvas e época das cheias dos rios.
- II- Época de colher milho.
- III- Festa do Kuarup.
- IV-Época de derrubada da mata para o plantio.
- V- Época de pescaria.
- VI-Tempo de gaivota.
- VII- Chegada do verão.
- VIII-Tempo de abacaxi.
- IX- Época de melancia.
- X- Mês em que as tartarugas botam ovos.
- XI- Época em que amadurece o pequi.
- XII-Plantio de mandioca.

MÊS

- (II) janeiro
- (I) fevereiro
- (VIII) março
- (V) abril
- (IV) maio
- (VI) junho
- (X) julho
- (III) agosto
- (XII) setembro
- (XI) outubro
- (VII) novembro
- (IX) dezembro

Adaptação da atividade disponível em: <http://www.ensinoreligioso.seed.pr.gov.br/modules/conteudo/conteudo.php?conteudo=464>> .
Acesso em: 29 out. 2020.

AUTOAVALIAÇÃO

Caro(a) estudante, o quadro a seguir apresenta afirmações sobre os principais conteúdos/habilidades que você aprendeu neste ano. Leia cada uma das afirmações e marque, sim, em parte ou não considerando o seu aprendizado. **Resposta pessoal.**

AFIRMATIVAS	SIM	EM PARTE	NÃO
Identifico os processos de formação das culturas e dos povos antigos no espaço, percebendo a construção da história humana.			
Compreendo o que é cidadania, sou capaz de identificar e ter atitudes de respeito à diversidade e percebo ações de preconceito.			
Reconheço o uso de diferentes linguagens e tecnologias na comunicação e os seus significados para a sociedade.			
Diferencio memória pessoal de memória coletiva e reconheço que juntas elas constroem a história da humanidade.			
Compreendo e valorizo as formas de marcação da passagem nas sociedades indígenas.			
Reconheço que houve evolução nos instrumentos de marcação do tempo e nomeio as mudanças percebidas.			

Educação Física

QUESTÃO 1 - Balé: dança Clássica, faz parte das danças que precisam de todo um processo de aprendizagem sistematizado, dado a sua complexidade e por serem em sua essência habilidades motoras altamente estruturadas.

Vamos ajudar a bailarina a passar labirinto, e chegar ao Palco.

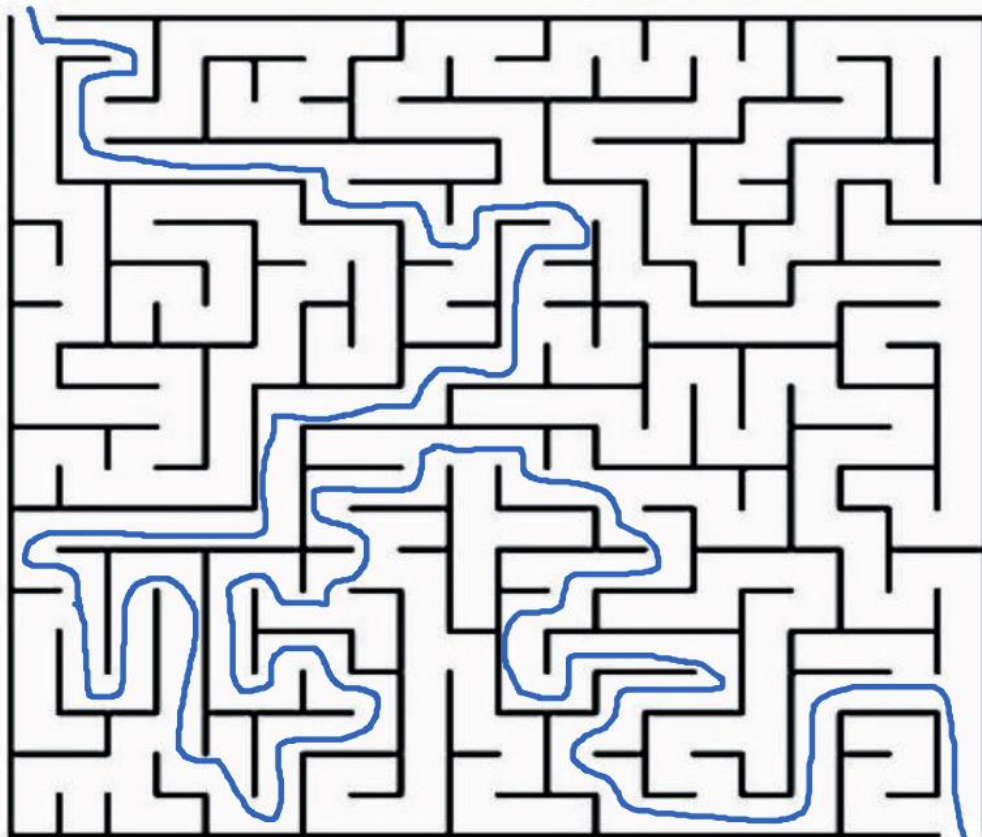


Imagem: <http://www.efdeportes.com/efd81/brincad.htm>. Acesso em: 08 nov. 2020.

QUESTÃO 2 - No que se refere à dança, constatamos que existe um vasto leque de possibilidades e são classificadas de acordo com a sua origem:

1. Ancestrais, originárias ou autóctones: são aquelas danças praticadas antes da conquista espanhola ou portuguesa, e que apesar das proibições ainda se encontram alguns vestígios delas.
2. Tradicionais ou Folclóricas: são as danças que representam a cultura particular de uma região, podendo ter traços das danças ancestrais, e podem - pela miscigenação de culturas - ser adaptações de danças originárias dos países que nos conquistaram ou colonizaram. Elas podem eventualmente tornar-se populares.
3. Populares: são as danças que estão sendo veiculadas pelos meios de comunicação e praticadas pela comunidade. Algumas delas permanecem em atualidade, chegando a incorporar-se ao grupo das danças tradicionais ou folclóricas.
4. Clássicas ou Eruditas: são as danças que precisam de todo um processo de aprendizagem sistematizado, dado a sua complexidade e por serem em sua essência habilidades motoras altamente estruturadas (aquelas habilidades que se originam de estudos biomecânicos e devem ser incorporadas ou internalizadas para serem eficientes na prática da modalidade aos quais os modelos pertencem. Exemplos a ginástica artística, saltos ornamentais, entre outras).

Complete as frases de acordo com o texto:

A) Danças tradicionais ou folclóricas são as danças que

São as danças que representam a cultura particular de uma região, podendo ter traços das danças ancestrais, e podem - pela miscigenação de culturas - ser adaptações de danças originárias dos países que nos conquistaram ou colonizaram.

B) Danças populares são as danças que estão sendo veiculadas pelos meios de comunicação e

e praticadas pela comunidade. Algumas delas permanecem em atualidade, chegando a incorporar-se ao grupo das danças tradicionais ou folclóricas.

C) Danças clássicas ou Eruditas são as danças que precisam de todo um processo de aprendizado sistematizado, dado a sua complexidade e por serem em sua

essência habilidades motoras altamente estruturadas (aquelas habilidades que se originam de estudos biomecânicos e devem ser incorporadas ou internalizadas para serem eficientes na prática da modalidade aos quais os modelos pertencem.

QUESTÃO 3 - Fitas Coloridas

Nesta atividade vamos confeccionar fitas coloridas, e dar movimentos as fitas e ao corpo dando ritmos e balanços diferentes.

Vamos precisar de papel crepom, jornal, tesoura e durex.

Recorte uma fita de jornal ou de papel sulfite, faça vários recortes e prenda com durex uma das extremidades do papel crepom, depois dobre o jornal ou papel protegendo essa ponta do crepom.

Segure nesse suporte para dar movimento a fita. Agora coloque sua música preferida e chame alguém da família para balançar as fitas e dançar com você. Boa sorte!

1º Passo: Explore todo o espaço com a fita.

2º Passo: Façam movimentos circulares (nível alto, nível médio, nível baixo).

3º Passo: Façam cobrinhas no chão.

4º Passo: Ouçam a música e dançam no ritmo da música.



Disponível em: <https://image.freepik.com/vetores-gratis/criancas-fazendo-diferentes-tipos-de-conjunto-de-esportes-skate-tenis-ginastica-ioga-basquete-futebol-ilustracoes-sobre-um-fundo-branco_223337-486.jpg>. Acesso em: 26 nov. 2020.

Escreva no espaço abaixo como você se sentiu ao realizar a atividade.

Resposta pessoal.

QUESTÃO 4 - Leia o texto das danças folclóricas do Brasil com atenção!

A Dança é uma manifestação artística que tem presença marcante na cultura popular brasileira, representando um veículo privilegiado de expressão de sentimento e comunicação social.

Dentro da expressão corporal é importante que se trabalhe a dança folclórica, pois, são expressões ligadas a vida das comunidades. Desde os tempos remotos até os dias de hoje, as danças vêm sofrendo modificações, inclusive as danças folclóricas também sofreram, mas não perdeu suas características.

Principais danças folclóricas brasileiras:

Samba de Roda - Estilo musical caracterizado por elementos da cultura afro-brasileira. Surgiu no Estado da Bahia, no século XIX. É uma variante mais tradicional do samba, **Maracatu** - É um ritmo musical com dança típico da região pernambucana. Reúne uma interessante mistura de elementos culturais afro-brasileiros-brasileiros, indígenas e europeus. Possui uma forte característica religiosa.

Frevo - Este estilo pernambucano de carnaval é uma espécie de marchinha muito acelerada, que, ao contrário de outras músicas de carnaval, não possui letra, sendo simplesmente tocada por uma banda que segue os blocos carnavalescos enquanto os dançarinos se divertem dançando.

Baião - Ritmo musical, com dança, típico da região Nordeste do Brasil. Os instrumentos usados nas músicas de baião são: triângulo, viola, acordeom e flauta doce.

Catira - Também conhecida como cateretê, é uma dança caracterizada pelos passos, batidas de pés e palmas dos dançarinos. Ligada à cultura caipira, é típica da região interior dos estados de São Paulo, Paraná, Minas Gerais e Goiás e Mato Grosso.

Quadrilha - É uma dança típica da época de Festas Juninas. Há um animador que vai anunciando frases e marcando os momentos da dança. Os dançarinos (casais), vestidos com roupas típicas da cultura caipira (camisas e vestidos xadrezes, chapéu de palha) vão fazendo uma coreografia especial.

É uma dança típica da época de Festas Juninas. Há um animador que vai anunciando frases e marcando os momentos da dança. Os dançarinos (casais), vestidos com roupas típicas da cultura caipira (camisas e vestidos xadrezes, chapéu de palha) vão fazendo uma coreografia especial.

Complete as frases de acordo com o texto:

A) Dentro da expressão corporal é

Importante que se trabalhe a dança folclórica, pois, são expressões ligadas a vida das comunidades. Desde os tempos remotos até os dias de hoje, as danças vêm sofrendo modificações, inclusive as danças folclóricas também sofreram, mas não perdeu suas características.

B) Quadrilha é uma dança da época de festa

Juninas. Há um animador que vai anunciando frases e marcando os momentos da dança. Os dançarinos (casais), vestidos com roupas típicas da cultura caipira (camisas e vestidos xadrezes, chapéu de palha) vão fazendo uma coreografia especial.

QUESTÃO 5 - Leia o texto com atenção:

Ginástica é um esporte que implica a prática de uma série de movimentos que exigem força, flexibilidade e coordenação motora. O termo ginástica é oriundo do grego “gymnázzein”, que significa treinar.

A ginástica e suas três modalidades olímpicas

- Ginástica artística.
- Ginástica rítmica.
- Ginástica de trampolim.

Entre as não-competitivas estão:

- **Contorcionismo:** consiste em exercitar movimentos de flexibilidade poucos comuns e geralmente é mais usado em espetáculos de circo;
- **Ginástica cerebral:** praticada através de exercícios e movimentos coordenados do corpo que, executados de maneira apropriada, acessam e estimulam partes específicas do cérebro;
- **Ginástica laboral:** geralmente praticada no ambiente de trabalho para funcionários, durante o horário de trabalho, para se evitar lesões de esforços repetitivos;
- **Ginástica localizada de academia:** são os exercícios feitos em academias que ajudar o condicionamento físico e também emagrecer e para alguns também o fortalecimento muscular;
- **Hidroginástica:** melhora a capacidade aeróbica e cardiorrespiratória e como o nome já diz é uma ginástica praticada na água;

De acordo com o texto que você leu, complete as frases:

A) Ginástica é um esporte

Que implica a prática de uma série de movimentos que exigem força, flexibilidade e coordenação motora. O termo ginástica é oriundo do grego “gymnázzein”, que significa treinar.

B) Contorcionismo consiste em exercitar

Consiste em exercitar movimentos de flexibilidade poucos comuns e geralmente é mais usado em espetáculos de circo.

QUESTÃO 6 - Quais são as ginásticas competitivas?

- A) Contorcionismo, ginástica cerebral, ginástica laboral e ginástica acrobática.
- B) Ginástica laboral, ginástica cerebral, ginástica acrobática e ginástica rítmica.
- C) Ginástica rítmica, ginástica artística, ginástica acrobática e ginástica de trampolim.
- D) Ginástica laboral, ginástica cerebral, contorcionismo e ginástica rítmica.

AUTOAVALIAÇÃO

Agora é hora de você refletir sobre o que aprendeu ao longo do ano. Leia com atenção cada afirmativa e escolha a opção que melhor representa a sua compreensão de cada uma delas: **Resposta pessoal.**

O QUE APRENDI EM EDUCAÇÃO FÍSICA			
AFIRMATIVAS	SIM	EM PARTE	NÃO
Consigo diferenciar as brincadeira de ginástica.			
Reconheço a importância das danças folclóricas brasileiras.			
Compreendi o que são danças culturais.			
Identifico a importância da ginástica para o nosso corpo.			
Consigo explicar as diferenças das ginásticas.			
Identifiquei a importância da recreação.			